

**PROAI**  
**PROGRAMA DE AVALIAÇÃO**  
**INSTITUCIONAL**  
**1º Semestre 2024**

## Sumário

AVALIAÇÃO DA DIRETORIA PELA COORDENAÇÃO.....	2
AVALIAÇÃO DA INSTITUIÇÃO PELOS FUNCIONÁRIOS.....	4
AVALIAÇÃO E AUTOAVALIAÇÃO DA DIRETORIA ACADÊMICA E FINANCEIRA .....	6
AVALIAÇÃO DA COORDENAÇÃO/DIRETORIA PELO DOCENTE E TUTOR .....	9
AVALIAÇÃO DA INSTITUIÇÃO PELO DOCENTE E TUTOR .....	11
AVALIAÇÃO DA INSTITUIÇÃO PELA COORDENAÇÃO .....	17
AVALIAÇÃO DO DOCENTE PELO DISCENTE .....	20
AVALIAÇÃO DO TUTOR PELO DISCENTE.....	22
AVALIAÇÃO DA INSTITUIÇÃO PELO DISCENTE .....	24
AVALIAÇÃO DA COORDENAÇÃO E DIREÇÃO ACADÊMICA PELO DISCENTE .....	27
AVALIAÇÃO COMUNIDADE EXTERNA .....	29
RELATÓRIO GERAL POR CURSO – CORPO DOCENTE E TUTOR (MÉDIA) .....	31
AVALIAÇÃO DO EGRESSO.....	35
AVALIAÇÃO DA INSTITUIÇÃO PELOS PARTICIPANTES DE ATIVIDADES DE EXTENSÃO .....	36
CONCLUSÃO E CONSIDERAÇÕES FINAIS .....	37

# AVALIAÇÃO DA DIRETORIA PELA COORDENAÇÃO

## 1. Quesitos Avaliados

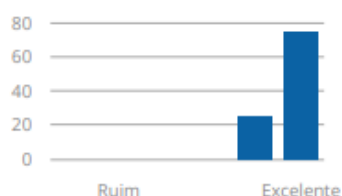
Os seguintes quesitos foram avaliados pelos coordenadores em relação à direção:

1. Participação do Diretor em relação ao acompanhamento das inovações tecnológicas e sua incorporação ao curso.
2. Atuação do diretor para que a instituição atinja os padrões de qualidade exigidos pela Instituição e pelo MEC/INEP.
3. Atuação do diretor no esclarecimento das habilidades e competências a serem desenvolvidas pelos alunos da instituição.
4. Postura firme, compreensiva e ética com vistas à qualidade das relações humanas.
5. Incentivo à produção científica dos alunos em projetos de iniciação científica.
6. Suporte e atendimento aos coordenadores.
7. Empenho no cumprimento das ações de melhoria, apontadas pelos estudantes, professores e coordenadores.
8. Atenção e disponibilização de tempo para o atendimento dos coordenadores.
9. Atuação do Diretor nas situações de conflito interpessoal do cotidiano escolar.
10. Contribuição pessoal do Diretor para o desenvolvimento de novos projetos e parcerias para a melhoria institucional.
11. Atendimento do Diretor nas questões acadêmicas.

## 2. Resultados

Seguem abaixo os resultados obtidos pelo instrumento de Avaliação da Direção pela Coordenação aplicada no 1º semestre de 2024. Como podem ser observados, os histogramas apresentam o percentual de cada conceito entre as avaliações recebidas.

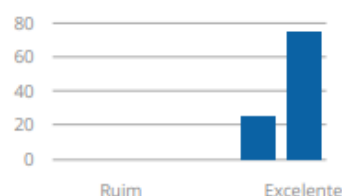
Participação do Diretor em relação ao acompanhamento das inovações tecnológicas e



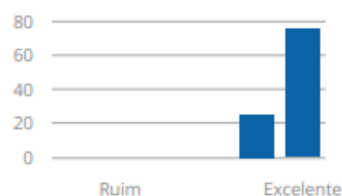
Atuação do diretor para que a instituição atinja os padrões de qualidade exigidos pela



Atuação do diretor no esclarecimento das habilidades e competências a serem



Postura firme, compreensiva e ética com vistas à qualidade das relações humanas.



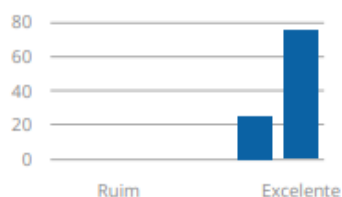
Incentivo à produção científica dos alunos em projetos de iniciação científica.



Suporte e atendimento aos coordenadores.



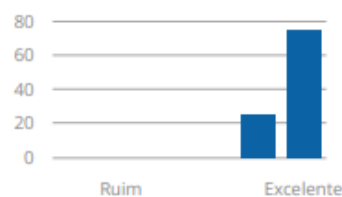
Empenho no cumprimento das ações de melhoria, apontadas pelos estudantes,



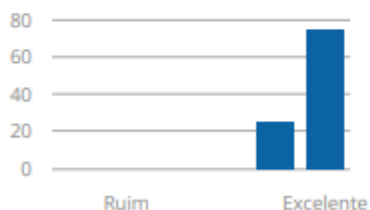
Atenção e disponibilização de tempo para o atendimento dos coordenadores.



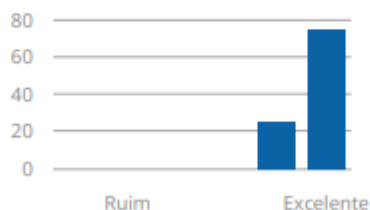
Atuação do Diretor nas situações de conflito interpessoal do cotidiano escolar.



Contribuição pessoal do Diretor para o desenvolvimento de novos projetos e parcerias



Atendimento do Diretor nas questões acadêmicas.



### 3. Discussão

A partir dos resultados obtidos pela aplicação da avaliação da Direção pela Coordenação, percebe-se satisfação dos avaliadores em relação aos avaliados, com a todos os parâmetros avaliados como “excelente”. Diante desse panorama, nota-se que não é preciso nenhuma intervenção da comissão.

Como destaques positivos, pode-se apontar:

- Incentivo à produção científica dos alunos em projetos de iniciação científica;
- Suporte e atendimento aos coordenadores;
- Atenção e disponibilização de tempo para o atendimento dos coordenadores.

Como quesitos com maiores oportunidades de melhoria, observam-se:

- Atuação do Diretor nas situações de conflito interpessoal do cotidiano escolar.

Esta comissão identificou diante deste cenário e recomendou as seguintes medidas de melhoria:

- Incentivo das atividades que visem intermediar conflitos interpessoais no cotidiano escolar.

Por fim, cabe salientar que não houve abstenção para o preenchimento deste instrumento de avaliação, uma vez que 100% dos participantes registraram suas respostas e a média dos quesitos avaliados ficaram entre Muito Bom e Excelente.

# AVALIAÇÃO DA INSTITUIÇÃO PELOS FUNCIONÁRIOS

## 1. Quesitos Avaliados

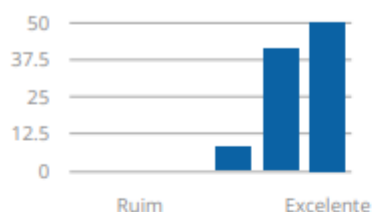
Os seguintes quesitos foram avaliados pelos funcionários em relação à Instituição:

1. Clareza e cumprimento da Proposta Institucional.
2. Recursos disponíveis para o trabalho.
3. Qualidade do clima de trabalho.
4. Segurança no trabalho.
5. Espaços de convivência na Unidade.
6. Apoio dos cargos de chefia e diretoria.
7. Facilidade para solução de problemas administrativos na Secretaria.
8. Plano de Carreira e Evolução funcional.
9. Benefícios e condições de trabalho.
10. Incentivo e apoio para estudo e melhora profissional.

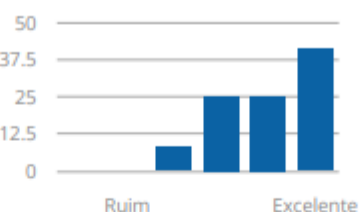
## 2. Resultados

Seguem abaixo os resultados obtidos pelo instrumento de Avaliação da Instituição pelos Funcionários aplicado no 1º semestre de 2024. Como podem ser observados, os histogramas apresentam o percentual de cada conceito entre as avaliações recebidas.

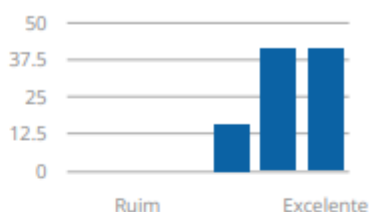
Clareza e cumprimento da Proposta Institucional.



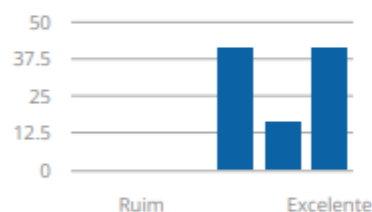
Recursos disponíveis para o trabalho.



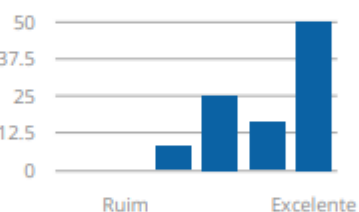
Qualidade do clima de trabalho.



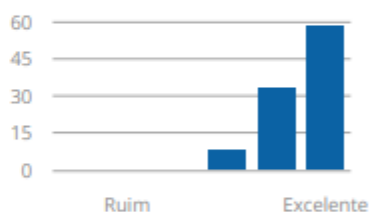
Segurança no trabalho.



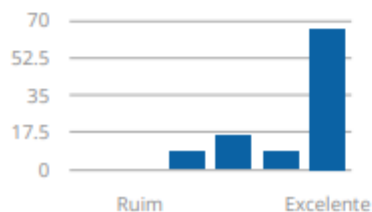
Espaços de convivência na Unidade.



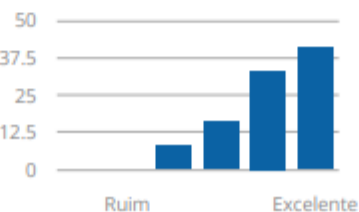
Apoio dos cargos de chefia e diretoria.



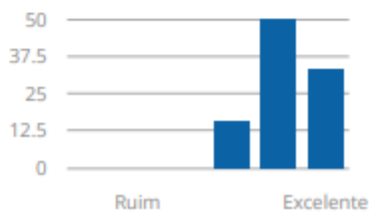
Facilidade para solução de problemas administrativos na Secretaria.



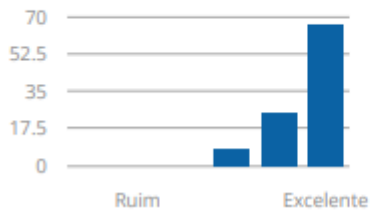
Plano de Carreira e Evolução funcional.



Benefícios e condições de trabalho.



Incentivo e apoio para estudo e melhora profissional.



### 3. Discussão

A partir dos resultados obtidos pela aplicação da avaliação da Instituição pelos Funcionários, percebe-se boa satisfação dos avaliadores em relação aos avaliados, com deslocamento à direita na maioria dos gráficos.

Como destaques positivos, pode-se apontar:

- Clareza no cumprimento da Proposta Institucional;
- Benefícios e condições de trabalho;
- Apoio dos cargos de chefia e diretoria;
- Incentivo e apoio para estudo e melhora profissional;

Como quesitos com maiores oportunidades de melhoria, observam-se:

- Espaços de convivência na Unidade
- Facilidade para solução de problemas administrativos na secretaria;

Esta comissão identificou que os colaboradores da Instituição julgam que há uma necessidade de comunicação mais clara e rigorosa acerca de assuntos administrativos na secretaria, principalmente no que tange informações da direção aos demais funcionários, sobretudo aos colaboradores da secretaria que demonstram certo desconforto ao não estarem munidos de comunicados importantes e ao serem abordados pelos discentes passam uma imagem de desinformação, bem como melhorias nos espaços de convivência da unidade. Diante deste cenário, esta comissão recomendou as seguintes medidas de melhoria:

- Analisar e implantar técnicas para uma comunicação mais clara e entre todos os funcionários da IES. Principalmente entre a direção e secretaria.
- Trabalhar uma comunicação mais clara e assertiva entre todos os funcionários.
- Neste instrumento pudemos notar certo descontentamento dos funcionários no que se refere ao purificador de água do nosso espaço de convivência, tendo esta informação, prontamente nossa gestão fez a troca por um novo bebedouro purificador.

Por fim, cabe salientar que não houve abstenção para o preenchimento deste instrumento de avaliação, uma vez que 100% dos funcionários participaram e registraram suas respostas e a média dos quesitos avaliados ficaram entre Muito Bom e Excelente.

# AVALIAÇÃO E AUTOAVALIAÇÃO DA DIRETORIA ACADÊMICA E FINANCEIRA

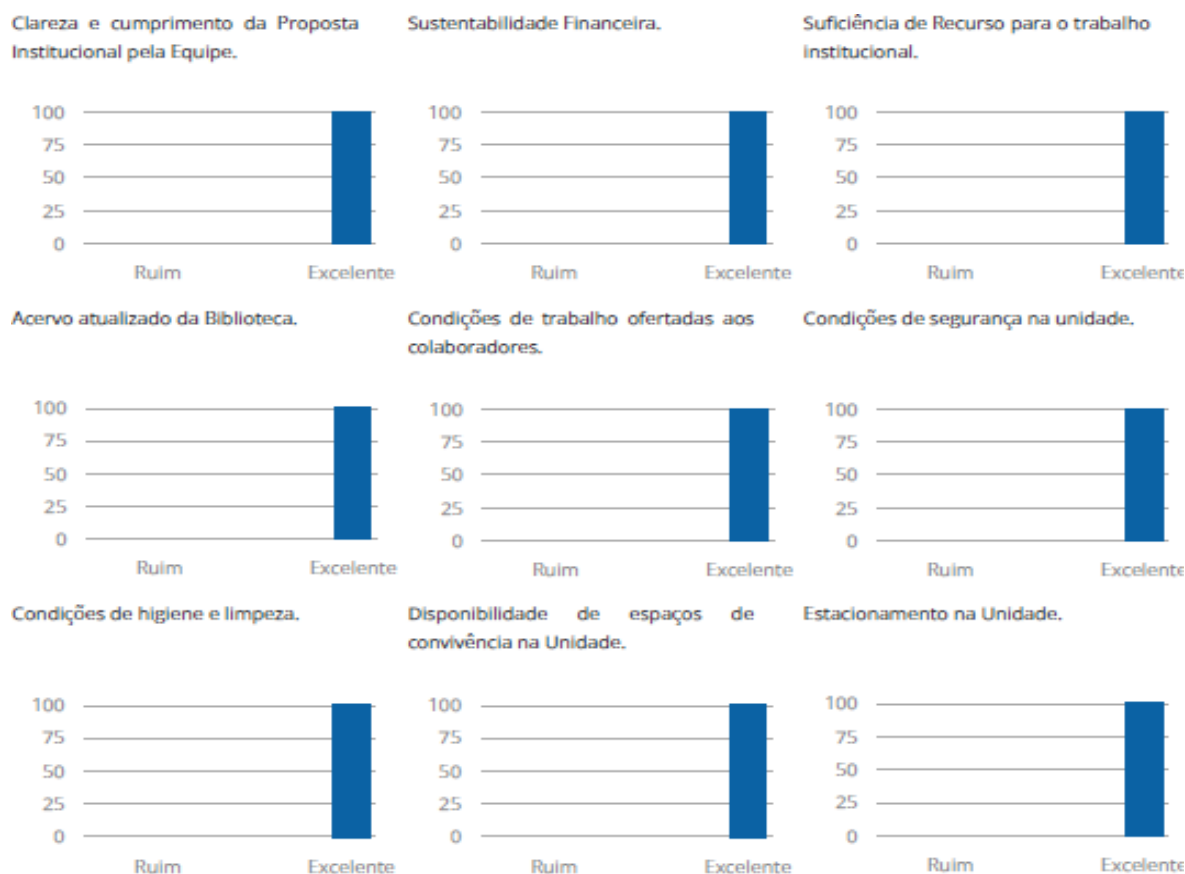
## 1. Quesitos Avaliados

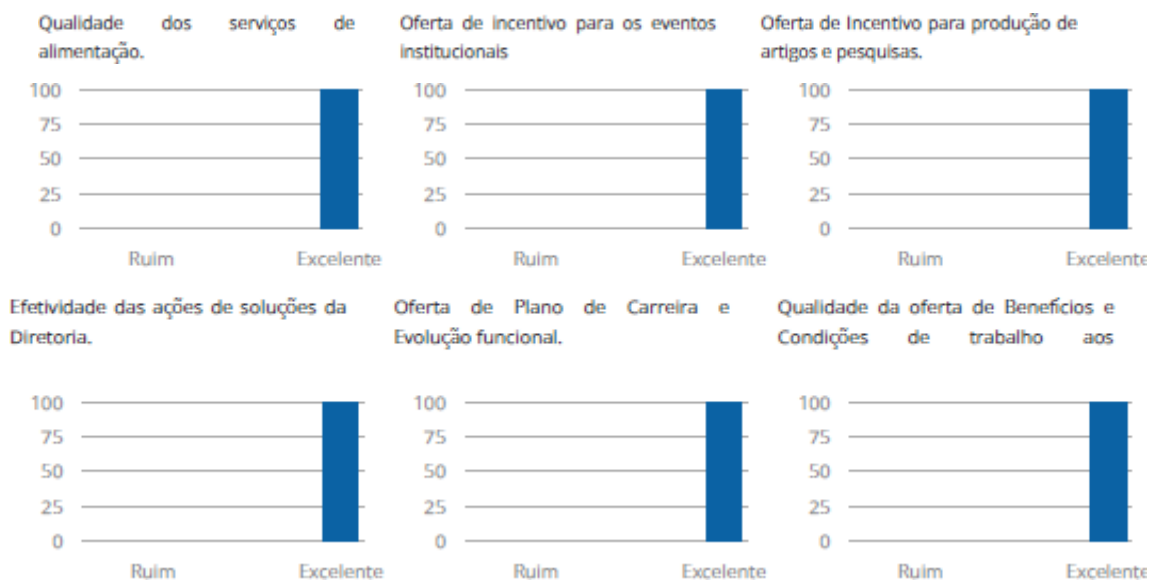
Os seguintes quesitos foram avaliados pelos funcionários em relação à Diretoria Acadêmica e Financeira:

1. Clareza e cumprimento da Proposta Institucional pela Equipe.
2. Sustentabilidade Financeira.
3. Suficiência de Recurso para o trabalho institucional.
4. Acervo atualizado da Biblioteca.
5. Condições de trabalho ofertadas aos colaboradores.
6. Condições de segurança na unidade.
7. Condições de higiene e limpeza.
8. Disponibilidade de espaços de convivência na Unidade.
9. Estacionamento na Unidade.
10. Qualidade dos serviços de alimentação.
11. Oferta de incentivo para os eventos institucionais.
12. Oferta de Incentivo para produção de artigos e pesquisas.
13. Efetividade das ações de soluções da Diretoria.
14. Oferta de Plano de Carreira e Evolução funcional.
15. Qualidade da oferta de Benefícios e Condições de trabalho aos colaboradores.

## 2. Resultados

Seguem abaixo os resultados obtidos pelo instrumento de Avaliação e Autoavaliação da Diretoria Acadêmica e Financeira aplicada no 1º semestre de 2024. Como podem ser observados, os histogramas apresentam o percentual de cada conceito entre as avaliações recebidas.





### 3. Discussão

A partir dos resultados obtidos pela aplicação da autoavaliação pela Diretoria Acadêmica e Financeira, percebe-se excelente percepção por ambas as diretorias para todos os quesitos avaliados.

Por fim, cabe salientar que não houve abstenção dos participantes deste instrumento.



# AVALIAÇÃO DA COORDENAÇÃO/DIRETORIA PELO DOCENTE E TUTOR

## 1. Quesitos Avaliados

Os seguintes quesitos foram avaliados pelos funcionários em relação à Instituição:

1. Participação do seu Coordenador de curso em relação ao acompanhamento das inovações tecnológicas e sua incorporação ao curso.
2. Atuação do coordenador para que o seu curso atinja os padrões de qualidade exigidos pela Instituição e pelo MEC/INEP.
3. Atuação do coordenador no esclarecimento das habilidades e competências a serem desenvolvidas pelos alunos do seu curso.
4. Apresentação do projeto pedagógico do curso aos alunos.
5. Incentivo à produção científica dos alunos em projetos de iniciação científica.
6. Suporte e atendimento aos alunos do curso.
7. Empenho no cumprimento das ações de melhoria, apontadas pelos estudantes.
8. Atenção e disponibilização de tempo para o atendimento dos alunos.
9. Atuação do Coordenador nas situações de conflito interpessoal do cotidiano escolar.
10. Contribuição pessoal do Coordenador para o desenvolvimento de novos projetos e parcerias para a melhoria do curso.
11. Postura ética e respeitosa para com os alunos.
12. Atendimento do Coordenador do Curso nas questões acadêmicas.

## 2. Resultados

Seguem abaixo os resultados obtidos pelo instrumento de Avaliação da Coordenação/Diretoria pelo Docente e Tutor aplicada no 1º semestre de 2024. Como podem ser observados, os histogramas apresentam o percentual de cada conceito entre as avaliações recebidas.

Participação do seu Coordenador de curso em relação ao acompanhamento das inovações



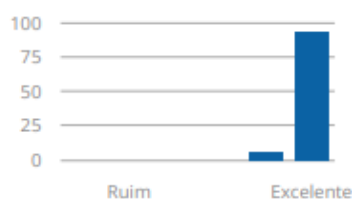
Atuação do coordenador para que o seu curso atinja os padrões de qualidade exigidos pela



Atuação do coordenador no esclarecimento das habilidades e competências a serem



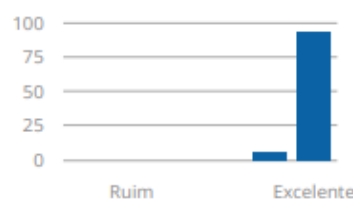
Apresentação do projeto pedagógico do curso aos alunos.



Incentivo à produção científica dos alunos em projetos de iniciação científica.



Suporte e atendimento aos alunos do curso.



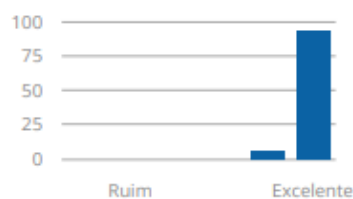
Empenho no cumprimento das ações de melhoria, apontadas pelos estudantes.



Atenção e disponibilização de tempo para o atendimento dos alunos.



Atuação do Coordenador nas situações de conflito interpessoal do cotidiano escolar.



Contribuição pessoal do Coordenador para o desenvolvimento de novos projetos e parcerias



Postura ética e respeitosa para com os alunos.



Atendimento do Coordenador do Curso nas questões acadêmicas.



## Discussão

A partir dos resultados obtidos pela aplicação da avaliação da Coordenação/Diretoria pelo Docente e Tutor, percebe-se boa satisfação dos avaliadores em relação aos tópicos avaliados, com conceitos predominantemente excelentes em todos os gráficos.

Como destaques positivos, pode-se apontar:

- Participação do seu Coordenador de curso em relação ao acompanhamento das inovações;
- Incentivo à produção científica dos alunos em projetos de iniciação científica;
- Atenção e disponibilização de tempo para o atendimento dos alunos;
- Postura ética e respeitosa para com os alunos;
- Contribuição pessoal do Coordenador para o desenvolvimento de novos projetos e parcerias;
- Apresentação do projeto pedagógico do curso aos alunos.;
- Atendimento do Coordenador do Curso nas questões acadêmicas.

Como quesitos com maiores oportunidades de melhoria, observam-se:

- Apresentação do projeto pedagógico do curso aos alunos.

Esta comissão identificou que os coordenadores devem apresentar de uma maneira mais clara e didática o projeto pedagógico do curso aos alunos.

Diante deste cenário, esta comissão recomendou as seguintes medidas de melhoria:

- Incentivar o Coordenador a apresentar o projeto pedagógico do curso aos alunos de uma forma mais clara e didática.

Por fim, cabe salientar que não houve abstenção dos participantes deste instrumento.

# AVALIAÇÃO DA INSTITUIÇÃO PELO DOCENTE E TUTOR

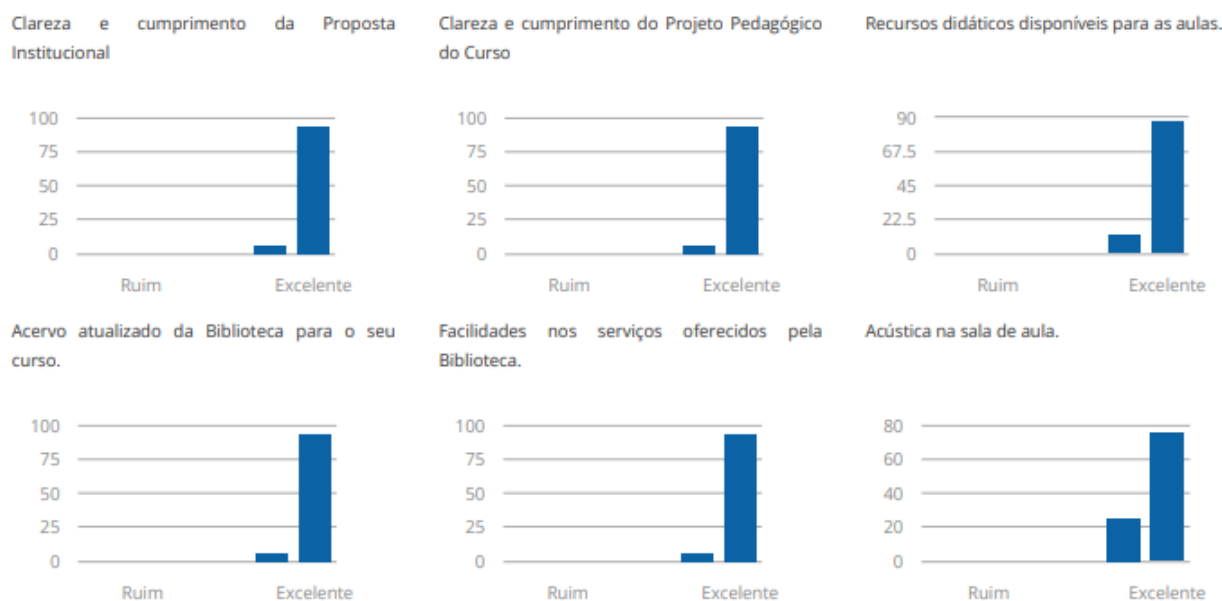
## 1. Quesitos Avaliados

Os seguintes quesitos foram avaliados pelos docentes em relação à Instituição:

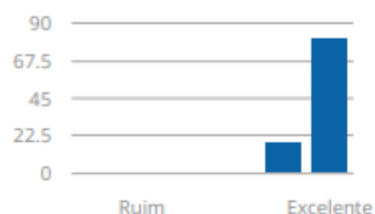
1. Clareza e cumprimento da Proposta Institucional.
2. Clareza e cumprimento do Projeto Pedagógico do Curso.
3. Recursos didáticos disponíveis para as aulas.
4. Acervo atualizado da Biblioteca para o seu curso.
5. Facilidades nos serviços oferecidos pela Biblioteca.
6. Acústica na sala de aula.
7. Iluminação e ventilação das salas de aula.
8. Segurança na unidade.
9. Higiene e limpeza.
10. Serviço de apoio (xerox, informática).
11. Serviço de material audiovisual.
12. Laboratórios de informática para o seu curso.
13. Laboratórios específicos do seu curso.
14. Controle do ruído dos corredores e espaços internos da Unidade.
15. Espaços de convivência na Unidade.
16. Estacionamento na Unidade.
17. Qualidade dos serviços de alimentação.
18. Incentivo para os eventos institucionais.
19. Incentivo para produção de artigos e pesquisas.
20. Apoio nos projetos apresentados para seu curso.
21. Apoio dos funcionários técnico-administrativos nas questões acadêmicas.
22. Efetividade das ações da Diretoria de soluções.
23. Facilidade para solução de problemas administrativos na Secretaria.
24. Plano de Carreira e Evolução funcional.
25. Benefícios e condições de trabalho.

## 2. Resultados

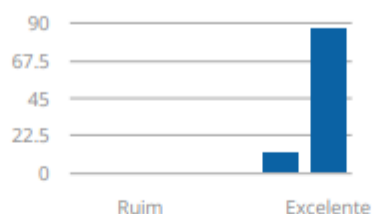
Seguem abaixo os resultados obtidos pelo instrumento de Avaliação da Instituição pelo Docente e Tutor aplicada no 1º semestre de 2024. Como podem ser observados, os histogramas apresentam o percentual de cada conceito entre as avaliações recebidas.



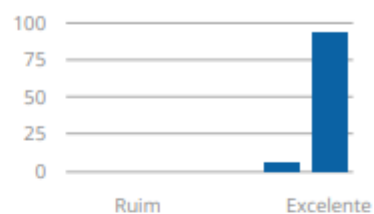
Iluminação e ventilação das salas de aula.



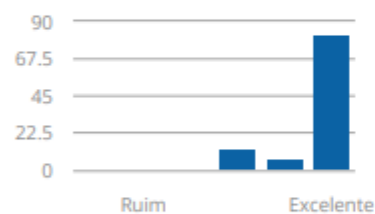
Segurança na unidade.



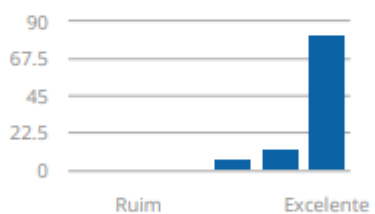
Higiene e limpeza.



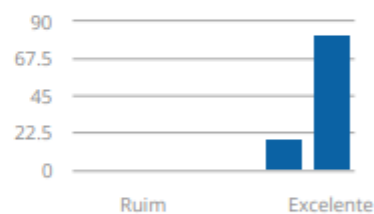
Serviço de apoio (xerox, informática).



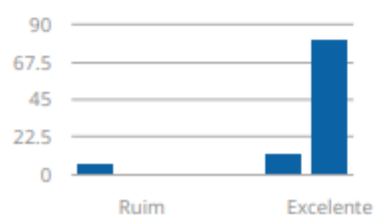
Serviço de material audiovisual.



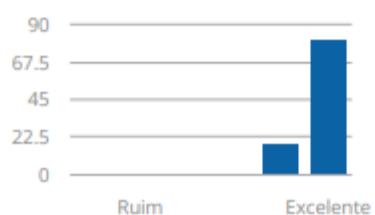
Laboratórios de informática para o seu curso.



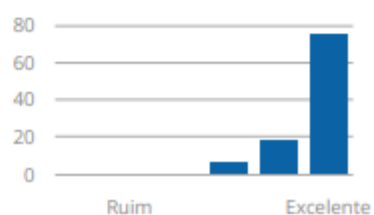
Laboratórios específicos do seu curso.



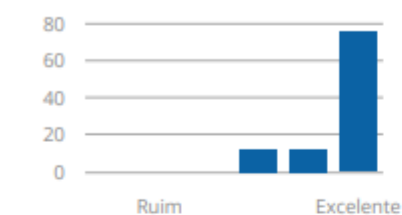
Controle do ruído dos corredores e espaços internos da Unidade.



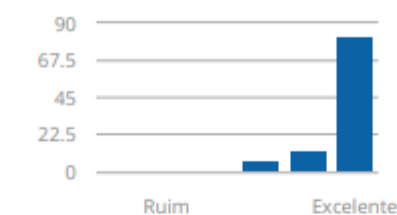
Espaços de convivência na Unidade.



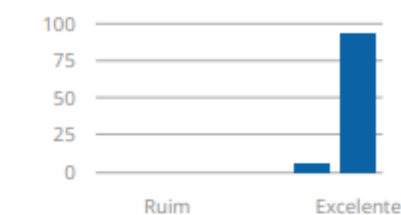
Estacionamento na Unidade.



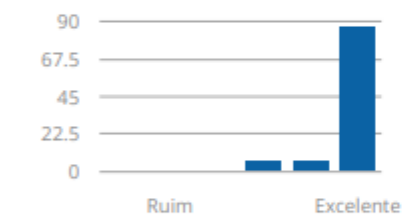
Qualidade dos serviços de alimentação.



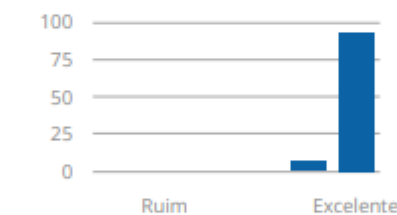
Incentivo para os eventos institucionais.



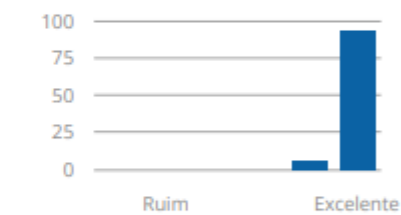
Incentivo para produção de artigos e pesquisas.



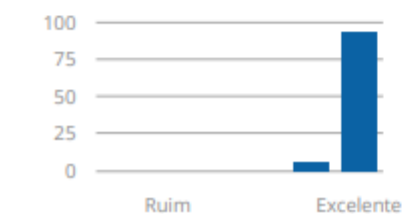
Apoio nos projetos apresentados para seu curso.



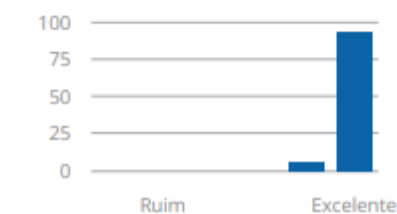
Apoio dos funcionários técnico-administrativos nas questões acadêmicas.



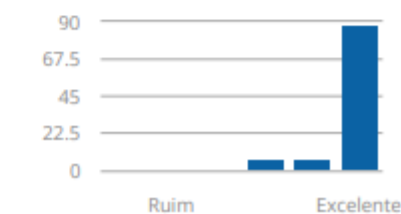
Efetividade das ações da Diretoria de soluções.



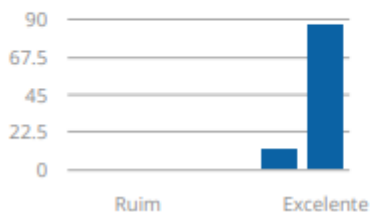
Facilidade para solução de problemas administrativos na Secretaria.



Plano de Carreira e Evolução funcional.



#### Benefícios e condições de trabalho.



### 3. Discussão

A partir dos resultados obtidos pela aplicação da avaliação da Instituição pelo Docente e Tutor, percebe-se, na maioria dos tópicos avaliados, boa satisfação dos avaliadores:

Como destaques positivos, pode-se apontar:

- Clareza e cumprimento da proposta institucional;
- Clareza e cumprimento do projeto pedagógico do curso;
- Plano de carreira e evolução funcional;
- Benefícios e condições de trabalho
- Apoio dos funcionários técnicos administrativos nas questões acadêmicas;
- Recursos didáticos disponíveis para as aulas;
- Facilidades nos serviços oferecidos pela Biblioteca;
- Acústica na sala de aula;
- Iluminação e ventilação das salas de aula;
- Laboratórios específicos do seu curso;
- Segurança na unidade
- Higiene e Limpeza;
- Serviço de apoio (xerox, Informática);
- Serviço de material audiovisual;
- Laboratórios de informática para o seu curso;
- Espaços de convivência da Unidade;
- Apoio dos funcionários técnicos administrativos nas questões acadêmicas;
- Efetividade das ações da Diretoria de soluções;
- Facilidade para solução de problemas administrativos na Secretaria;

Como quesitos com maiores oportunidades de melhoria, observam-se:

- Laboratórios específicos de cada curso.

Esta comissão identificou que é necessário que os docentes incentivem o uso dos laboratórios específicos de cada curso durante as aulas.

Por fim, cabe salientar que houve 96% de participantes desse instrumento de avaliação.

# AVALIAÇÃO DO DOCENTE E TUTOR PELA COORDENAÇÃO

## 1. Quesitos Avaliados

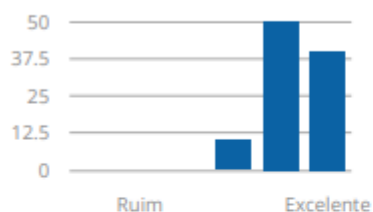
Os seguintes quesitos foram avaliados pelos coordenadores em relação aos docentes:

1. Desenvolveu o conteúdo de acordo com os objetivos propostos.
2. Mostrou dominar o conteúdo da disciplina que ministrou.
3. Desenvolveu o conteúdo da disciplina de forma clara e objetiva.
4. Relacionou o conteúdo da disciplina com o contexto social.
5. Relacionou o conteúdo da sua disciplina com o das demais disciplinas do curso.
6. Estabeleceu relação entre teoria e prática.
7. Estimulou a capacidade crítica dos alunos.
8. Despertou no aluno o interesse para aprofundar os conhecimentos.
9. As indicações bibliográficas foram úteis para o entendimento do conteúdo ministrado.
10. Ministrou as aulas com dinamismo.
11. Mostrou disponibilidade para responder às dúvidas dos alunos.
12. Cumpriu os combinados e orientações expressos pela coordenação.
13. Incentivou atividades acadêmicas fora da sala de aula (biblioteca, laboratório,
14. Tratou os alunos de forma respeitosa, levando em conta as diferenças individuais.
15. Estabeleceu, de forma clara, os critérios de avaliação na disciplina.
16. Utilizou instrumentos diversificados de avaliação, tais como: provas, relatórios, seminários e outros.
17. Entregou aos alunos e comentou com eles os resultados da avaliação na disciplina.
18. Trabalhou os resultados de avaliação na disciplina como momento de aprendizagem dos alunos.
19. Cumpriu o Plano e Cronograma da disciplina.
20. Integra-se ao grupo de docentes do curso e as atividades da instituição.

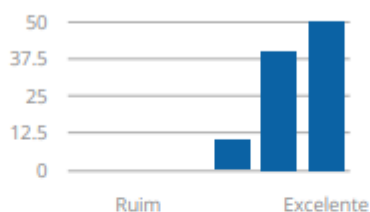
## 2. Resultados

Seguem abaixo os resultados obtidos pelo instrumento de Avaliação do Docente e Tutor pelo Coordenador aplicada no 1º semestre de 2024. Como podem ser observados, os histogramas apresentam o percentual de cada conceito entre as avaliações recebidas.

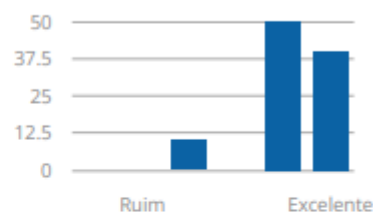
Desenvolveu o conteúdo de acordo com os objetivos propostos.



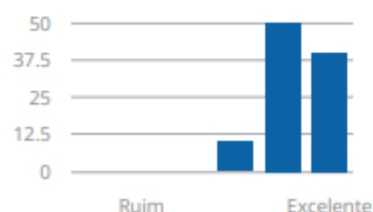
Mostrou dominar o conteúdo da disciplina que ministrou.



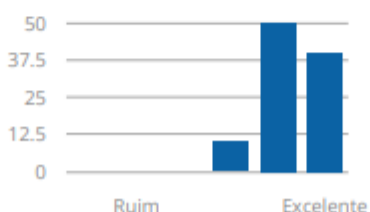
Desenvolveu o conteúdo da disciplina de forma clara e objetiva.



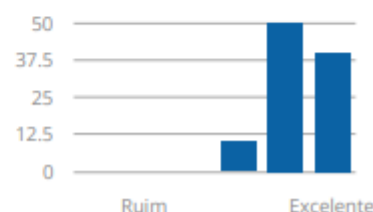
Relacionou o conteúdo da disciplina com o contexto social.



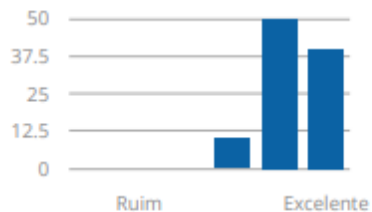
Relacionou o conteúdo da sua disciplina com o das demais disciplinas do curso.



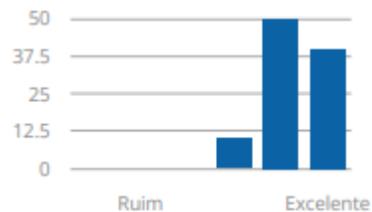
Estabeleceu relação entre teoria e prática.



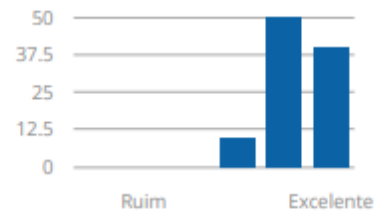
Estimulou a capacidade crítica dos alunos.



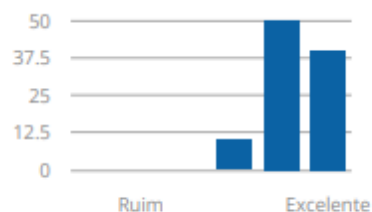
Despertou no aluno o interesse para aprofundar os conhecimentos.



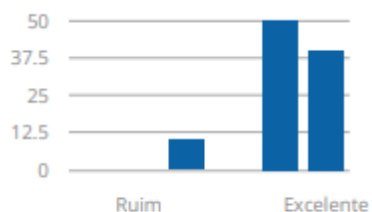
As indicações bibliográficas foram úteis para o entendimento do conteúdo ministrado.



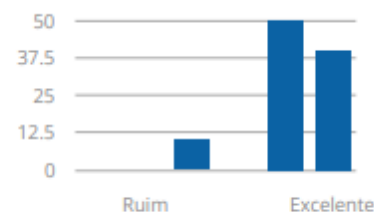
Ministrou as aulas com dinamismo.



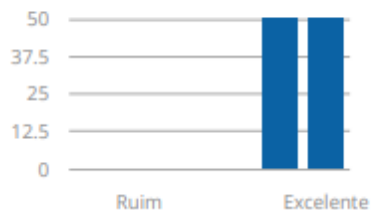
Mostrou disponibilidade para responder às dúvidas dos alunos.



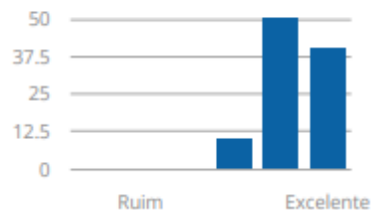
Cumpriu os combinados e orientações expressos pela coordenação.



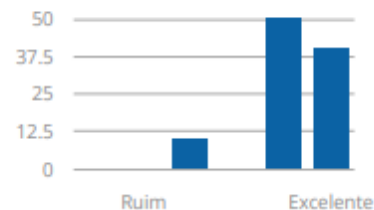
Incentivou atividades acadêmicas fora da sala de aula (biblioteca, laboratório, atividades em



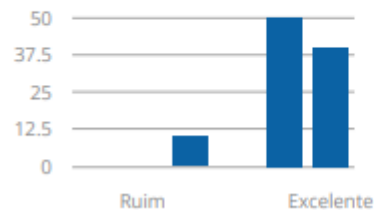
Tratou os alunos de forma respeitosa, levando em conta as diferenças individuais.



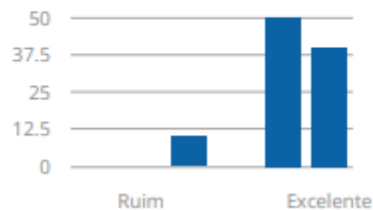
Estabeleceu, de forma clara, os critérios de avaliação na disciplina.



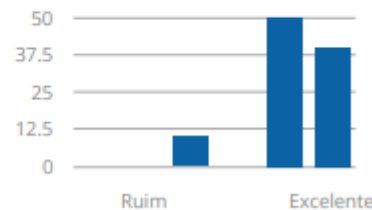
Utilizou instrumentos diversificados de avaliação, tais como: provas, relatórios,



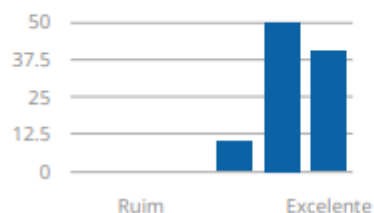
Entregou aos alunos e comentou com eles os resultados da avaliação na disciplina.



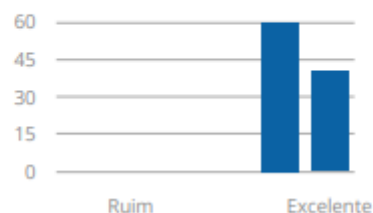
Trabalhou os resultados de avaliação na disciplina como momento de aprendizagem



Cumpriu o Plano e Cronograma da disciplina.



Integra-se ao grupo de docentes do curso e as atividades da instituição.



### 3. Discussão

A partir dos resultados obtidos pela aplicação da avaliação do Docente e Tutor pelo Coordenador, percebe-se boa satisfação dos avaliadores em relação aos tópicos avaliados, com a maioria das notas entre Bom e Excelente.

Como destaques positivos, pode-se apontar:

- Integra-se ao grupo de docentes do curso e as atividades da instituição;
- Ministrou as aulas com dinamismo;
- Relacionou o conteúdo da disciplina com o contexto social;
- Estabeleceu relação entre teoria e prática;
- Mostrou dominar o conteúdo da disciplina que ministrou;
- Desenvolveu o conteúdo de acordo com os objetivos propostos;
- Incentivou atividades acadêmicas fora da sala de aula (biblioteca, laboratório, atividades em grupo).

Como quesitos com maiores oportunidades de melhoria, observam-se:

- Utilizou instrumentos diversificados de avaliação, tais como: provas, relatórios, seminários e outros;
- Entregou aos alunos e comentou com eles os resultados da avaliação na disciplina.

Esta comissão identificou que os docentes devem elucidar de maneira mais clara aos alunos seus critérios de avaliação, bem como resultados de notas obtidas por avaliações ou atividades em sala de aula.

Diante deste cenário, esta comissão recomendou as seguintes medidas de melhoria:

- Incentivar que o docente explique de maneira clara e didática seus critérios de avaliação, bem como apresentar aos discentes os resultados obtidos por eles em provas ou atividades em sala de aula.

Por fim, cabe salientar que não houve abstenção dos participantes desse instrumento de avaliação.



# AVALIAÇÃO DA INSTITUIÇÃO PELA COORDENAÇÃO

## 1. Quesitos Avaliados

Os seguintes quesitos foram avaliados pelos coordenadores em relação à instituição:

1. Clareza e cumprimento da Proposta Institucional.
2. Clareza e cumprimento do Projeto Pedagógico do Curso.
3. Recursos didáticos disponíveis para as aulas.
4. Acervo atualizado da Biblioteca para o seu curso.
5. Facilidades nos serviços oferecidos pela Biblioteca.
6. Acústica na sala de aula.
7. Iluminação e ventilação das salas de aula.
8. Segurança na unidade.
9. Higiene e limpeza.
10. Serviço de apoio (xerox, informática).
11. Serviço e apoio à coordenação do curso
12. Serviço de material audiovisual.
13. Laboratórios de informática para o seu curso.
14. Laboratórios específicos do seu curso.
15. Condições do espaço de coordenação.
16. Controle do ruído dos corredores e espaços internos da Unidade.
17. Espaços de convivência na Unidade.
18. Estacionamento na Unidade.
19. Qualidade dos serviços de alimentação.
20. Incentivo para os eventos institucionais.
21. Incentivo para produção de artigos e pesquisas.
22. Apoio nos projetos apresentados para seu curso.
23. Apoio dos funcionários técnico-administrativos nas questões acadêmicas.
24. Efetividade das ações da Diretoria de soluções.
25. Facilidade para solução de problemas administrativos na Secretaria.
26. Plano de Carreira e Evolução funcional.
27. Benefícios e condições de trabalho.

## 2. Resultados

Seguem abaixo os resultados obtidos pelo instrumento de Avaliação da Instituição pela Coordenação aplicada no 1º semestre de 2024. Como podem ser observados, os histogramas apresentam o percentual de cada conceito entre as avaliações recebidas.

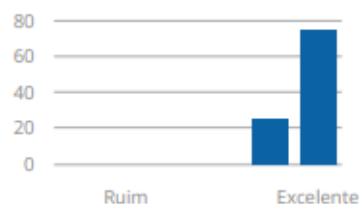
Clareza e cumprimento da Proposta Institucional.



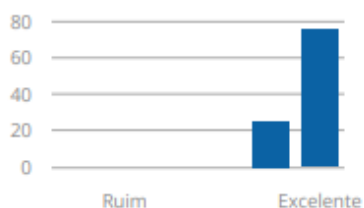
Clareza e cumprimento do Projeto Pedagógico do Curso.



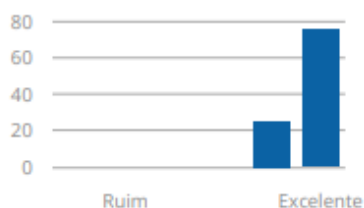
Recursos didáticos disponíveis para o trabalho da coordenação.



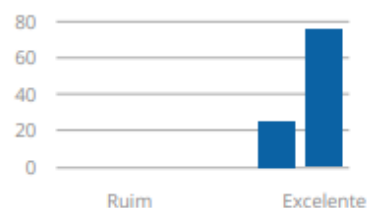
Acervo atualizado da Biblioteca para o seu curso.



Facilidades nos serviços oferecidos pela Biblioteca.



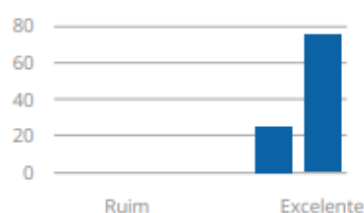
Condições do espaço de coordenação.



Segurança na unidade.



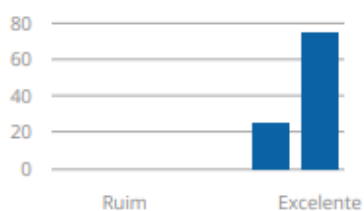
Higiene e limpeza.



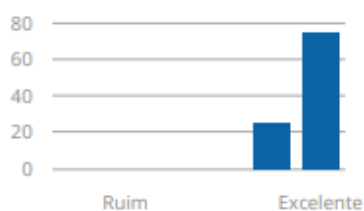
Serviço de apoio à coordenação do curso.



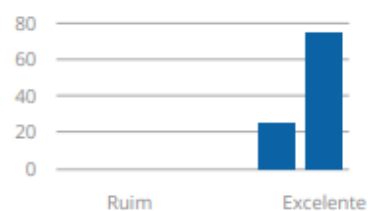
Espaços de convivência na Unidade.



Estacionamento na Unidade.



Qualidade dos serviços de alimentação.



Incentivo para os eventos institucionais.



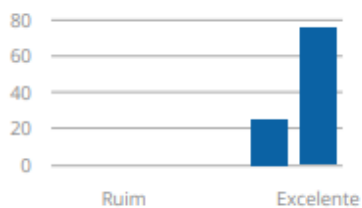
Incentivo para produção de artigos e pesquisas.



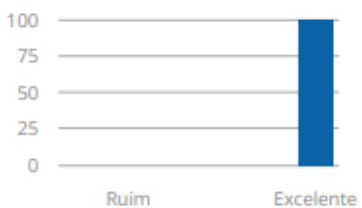
Apoio nos projetos apresentados para seu curso.



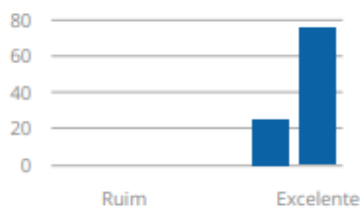
Apoio dos funcionários técnico-administrativos nas questões acadêmicas.



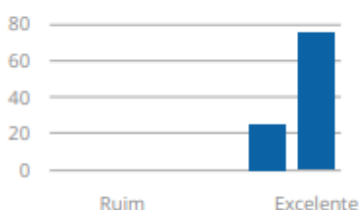
Efetividade das ações da Diretoria de soluções.



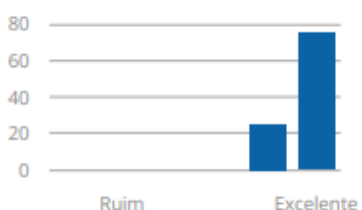
Facilidade para solução de problemas administrativos na Secretaria.



Plano de Carreira e Evolução funcional.



Benefícios e condições de trabalho.



### 3. Discussão

A partir dos resultados obtidos pela aplicação da avaliação da Instituição pela Coordenação, percebe-se satisfação dos avaliadores em relação aos avaliados, obtendo notas entre bom e excelente na maioria dos quesitos.

Como destaques positivos, pode-se apontar:

- Incentivo para a produção de artigos e pesquisas;
- Apoio nos projetos apresentados para seu curso;
- Clareza e cumprimento da Proposta Institucional;
- Clareza e cumprimento do Projeto Pedagógico do Curso;
- Recursos didáticos disponíveis para o trabalho da coordenação;
- Acústica na sala de aula;
- Efetividade das ações da Diretoria de soluções;
- Segurança na unidade;
- Higiene e limpeza;
- Serviço de apoio à coordenação do curso;
- Clareza e cumprimento da Proposta Institucional;
- Apoio nos projetos apresentados para seu curso;
- Apoio dos funcionários técnico-administrativos nas questões acadêmicas;

Como quesitos com maiores oportunidades de melhoria, observam-se:

- Espaços de convivência na Unidade.

Diante deste cenário, esta comissão recomendou as seguintes medidas de melhoria:

- Esta comissão identificou que neste instrumento se repete o mesmo descontentamento já apontado pelos outros funcionários, o mau funcionamento do bebedouro em nosso espaço em convivência, tendo em vista a necessidade nossa gestão prontamente já realizou a troca do purificar de água.

Por fim, cabe salientar que não houve abstenção dos participantes desse instrumento de avaliação.

# AVALIAÇÃO DO DOCENTE PELO DISCENTE

## 1. Quesitos Avaliados

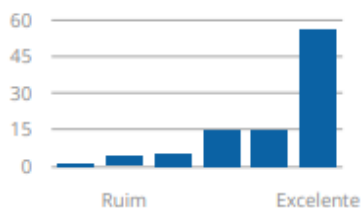
Os seguintes quesitos foram avaliados pelos coordenadores em relação à coordenação:

1. Demonstrou conhecimento e fundamentação teórica, aderente à disciplina, desenvolvendo o conteúdo.
2. As indicações bibliográficas foram adequadas para fundamentação dos conteúdos.
3. Relacionou o conteúdo da sua disciplina com o das demais.
4. Estimulou a capacidade crítica dos alunos e o trabalho em equipe.
5. Despertou no aluno o interesse para aprofundar os conhecimentos.
6. Incentivou atividades acadêmicas fora da sala de aula.
7. Mostrou disposição para responder às dúvidas dos alunos.
8. Tratou os alunos de forma respeitosa, levando em conta as diferenças.
9. Estabeleceu, de forma clara, os critérios de avaliação.
10. Mostrou pontualidade nos horários de início e término das aulas.
11. Clareza e cumprimento da Proposta Institucional.

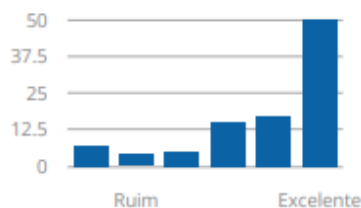
## 2. Resultados

Seguem abaixo os resultados obtidos pelo instrumento de Avaliação dos Docentes pelos Discentes aplicada no 1º semestre de 2024. Como podem ser observados, os histogramas apresentam o percentual de cada conceito entre as avaliações recebidas.

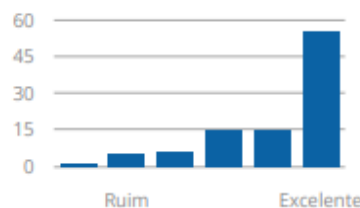
Demonstrou conhecimento e fundamentação teórica aderente a disciplina, desenvolvendo o



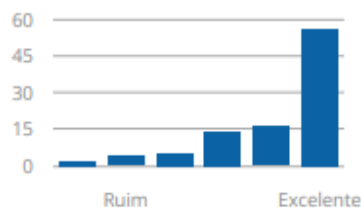
As indicações bibliográficas foram adequadas para fundamentação dos estudos.



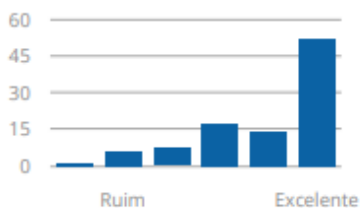
Relacionou o conteúdo da sua disciplina com o das demais disciplinas do curso e com o



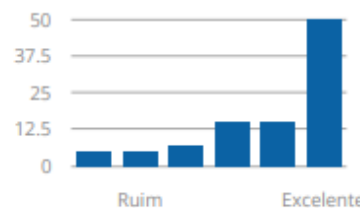
Estimulou a capacidade crítica dos alunos e o trabalho em equipe.



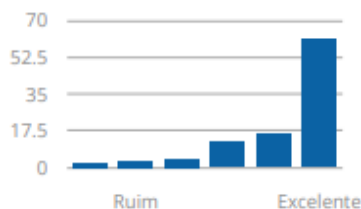
Despertou no aluno o interesse para aprofundar os conhecimentos.



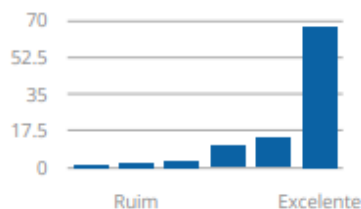
Incentivou atividades acadêmicas fora da sala de aula (biblioteca, laboratório, etc).



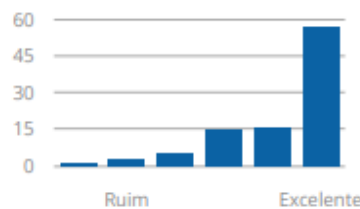
Mostrou disposição para responder às dúvidas dos alunos.



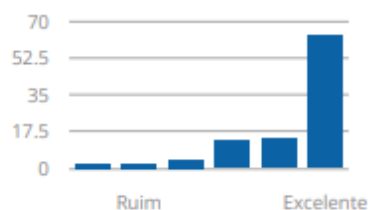
Tratou os alunos de forma respeitosa, levando em conta as diferenças individuais.



Estabeleceu, de forma clara, os critérios de avaliação, utilizando-se de instrumentos



Mostrou pontualidade nos horários de início e término das aulas.



### 3. Discussão

A partir dos resultados obtidos pela aplicação da avaliação do Docente pelo Discente, percebe-se satisfação dos avaliadores em relação aos avaliados, com deslocamento à direita em quase todos os gráficos.

Como destaques positivos, pode-se apontar:

- Demonstrou conhecimento e fundamentação teórica, aderente à disciplina, desenvolvendo o conteúdo;
- Tratou os alunos de forma respeitosa, levando em conta as diferenças;
- Mostrou pontualidade nos horários de início e término das aulas.

Como quesitos com maiores oportunidades de melhoria, observam-se:

- Incentivou atividades acadêmicas fora da sala de aula;
- As indicações bibliográficas foram adequadas para fundamentação dos estudos.

Esta comissão identificou que a alguns dos docentes precisam realizar atividades acadêmicas fora da sala de aula, incentivando aulas e atividades dinâmicas e em grupos, promovendo maior interação entre os alunos. Foi identificado também a necessidade da exposição mais clara a cerca das referencias bibliográficas utilizadas durante as aulas.

Diante deste cenário, esta comissão recomendou as seguintes medidas de melhoria:

- Os coordenadores devem realizar ações de orientação dos docentes para que compreendam a importância da realização das atividades fora de sala de aula.
- Incentivar os docentes a comunicar de uma maneira mais clara e didática as referencias bibliográficas utilizadas em aula.

Por fim, cabe salientar que houve 81% de participantes desse instrumento de avaliação.

# AVALIAÇÃO DO TUTOR PELO DISCENTE

## 1. Quesitos Avaliados

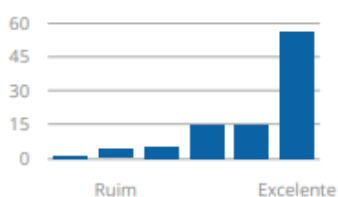
Os seguintes quesitos foram avaliados pelos discentes em relação ao tutor:

1. Demonstrou conhecimento e fundamentação teórica aderente aos objetivos propostos da disciplina.
2. As indicações bibliográficas foram adequadas para fundamentação dos conteúdos.
3. Relacionou o conteúdo da sua disciplina com o das demais.
4. Estimulou a capacidade crítica dos alunos e o trabalho em equipe.
5. Despertou no aluno o interesse para aprofundar os conhecimentos.
6. Incentivou atividades acadêmicas fora da sala de aula
7. Mostrou disposição para responder às dúvidas dos alunos.
8. Tratou os alunos de forma respeitosa, levando em conta as diferenças.
9. Estabeleceu, de forma clara, os critérios de avaliação.
10. Clareza e cumprimento da Proposta Institucional.

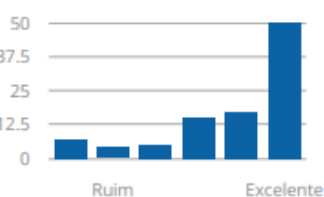
## 2. Resultados

Seguem abaixo os resultados obtidos pelo instrumento de Avaliação dos tutores pelos Discentes aplicado no 1º semestre de 2024. Como podem ser observados, os histogramas apresentam a frequência decada conceito entre as avaliações recebidas.

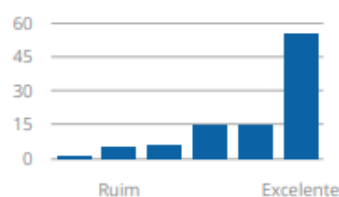
Demonstrou conhecimento e fundamentação teórica aderente a disciplina, desenvolvendo o



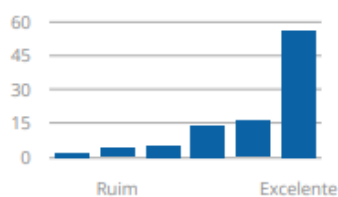
As indicações bibliográficas foram adequadas para fundamentação dos estudos.



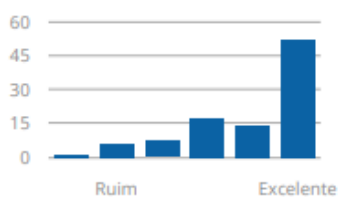
Relacionou o conteúdo da sua disciplina com o das demais disciplinas do curso e com o



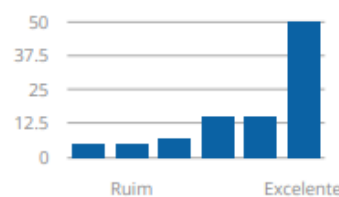
Estimulou a capacidade crítica dos alunos e o trabalho em equipe.



Despertou no aluno o interesse para aprofundar os conhecimentos.



Incentivou atividades acadêmicas fora da sala de aula (biblioteca, laboratório, etc).



gráficos.

Como destaques positivos, pode-se apontar:

- Despertou no aluno o interesse para aprofundar os conhecimentos;
- Mostrou disposição para responder às dúvidas dos alunos.

Como quesitos com maiores oportunidades de melhoria, observam-se:

- As indicações bibliográficas foram adequadas para fundamentação dos estudos.
- Incentivou atividades acadêmicas fora da sala de aula.

Diante deste cenário, esta comissão recomendou as seguintes medidas de melhoria:

- Estimular a realização de atividades fora da sala de aula;
- Incentivar os docentes a comunicar de uma maneira mais clara e didática as referências bibliográficas utilizadas em aula.

Por fim, cabe salientar que houve 81% de participantes no instrumento de avaliação.

# AVALIAÇÃO DA INSTITUIÇÃO PELO DISCENTE

## 2. Quesitos Avaliados

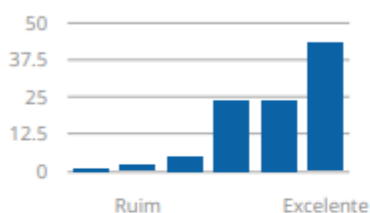
Os seguintes quesitos foram avaliados pelos discentes em relação à instituição:

1. Clareza e cumprimento da Proposta Institucional.
2. Clareza e cumprimento do Projeto Pedagógico do Curso.
3. Recursos didáticos utilizados nas aulas.
4. Acervo atualizado da Biblioteca para o seu curso.
5. Facilidades nos serviços oferecidos pela Biblioteca.
6. Acústica na sala de aula.
7. Iluminação e ventilação das salas de aula.
8. Segurança na unidade.
9. Higiene e limpeza.
10. Serviço de apoio (xerox, informática).
11. Serviço de material audiovisual.
12. Laboratórios de informática para o seu curso.
13. Laboratórios específicos do seu curso.
14. Controle do ruído dos corredores e espaços internos da Unidade.
15. Espaços de convivência na Unidade.
16. Estacionamento na Unidade.
17. Qualidade dos serviços da cantina.
18. Incentivo para os eventos institucionais.
19. Incentivo para produção de artigos e pesquisas.
20. Apoio nos projetos apresentados pelos alunos do seu curso.
21. Apoio dos funcionários técnico administrativos nas questões acadêmicas.
22. Efetividade das ações da Diretoria de soluções.
23. Facilidade para solução de problemas administrativos na Secretaria.

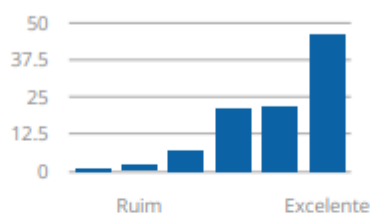
## 3. Resultados

Seguem abaixo os resultados obtidos pelo instrumento de Avaliação da Instituição pelos Discentes aplicada no 1º semestre de 2024. Como podem ser observados, os histogramas apresentam o percentual de cada conceito entre as avaliações recebidas.

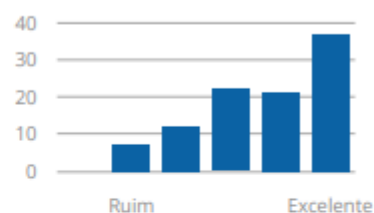
Clareza e cumprimento da Proposta Institucional



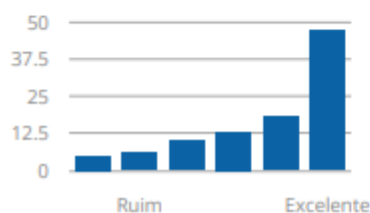
Clareza e cumprimento do Projeto Pedagógico do Curso



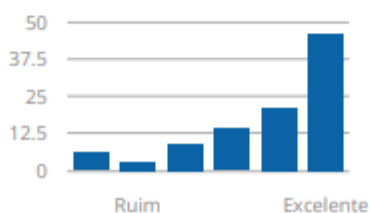
Recursos didáticos utilizados nas aulas.



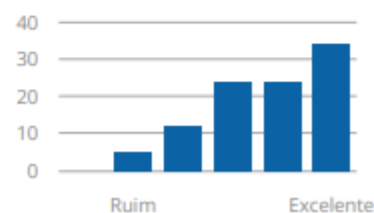
Acervo atualizado da Biblioteca para o seu curso.



Facilidades nos serviços oferecidos pela Biblioteca.

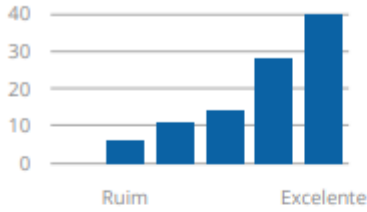


Acústica na sala de aula.

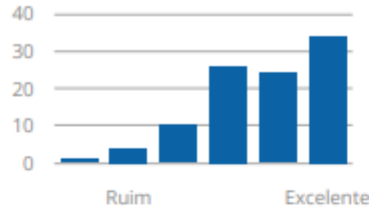




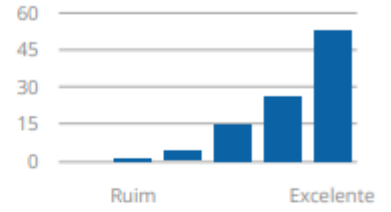
Iluminação e ventilação das salas de aula.



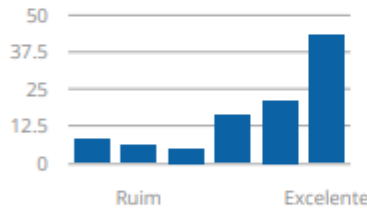
Segurança na unidade.



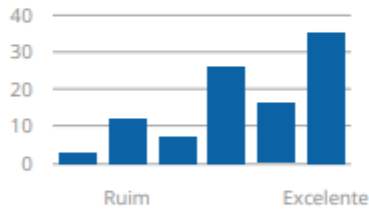
Higiene e limpeza.



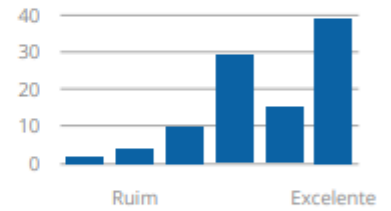
Serviço de apoio (xerox, informática).



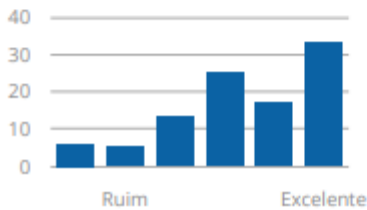
Serviço de material audiovisual.



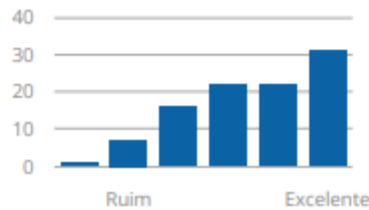
Laboratórios de informática para o seu curso.



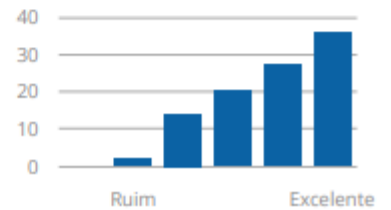
Laboratórios específicos do seu curso.



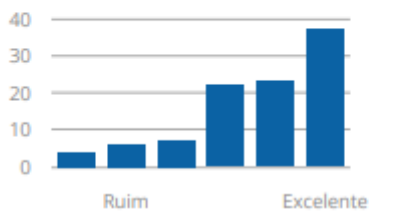
Controle do ruído dos corredores e espaços internos da Unidade.



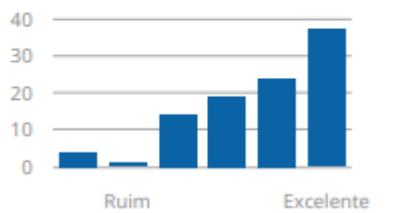
Espaços de convivência na Unidade.



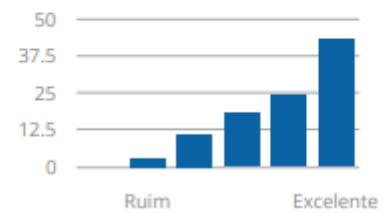
Estacionamento na Unidade.



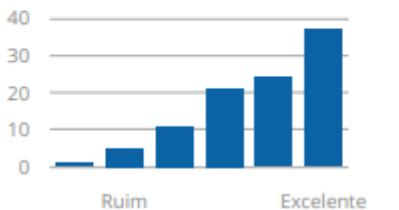
Qualidade dos serviços da cantina.



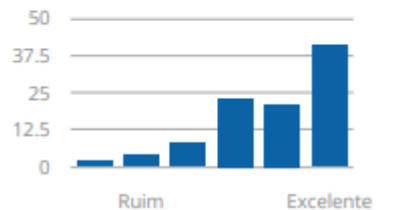
Incentivo para os eventos institucionais.



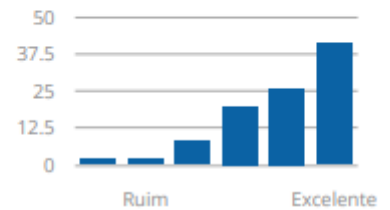
Incentivo para produção de artigos e pesquisas.



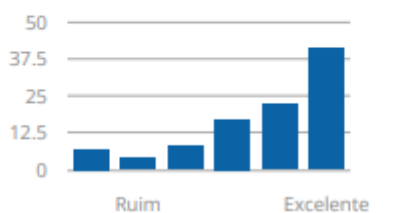
Apoio nos projetos apresentados pelos alunos do seu curso.



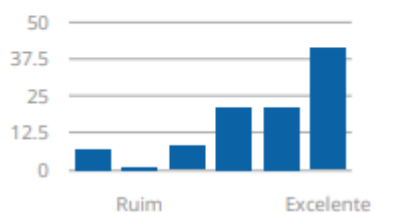
Apoio dos funcionários técnico-administrativos nas questões acadêmicas.



Efetividade das ações da Diretoria de soluções.



Facilidade para solução de problemas administrativos na Secretaria.



#### 4. Discussão

A partir dos resultados obtidos pela aplicação da avaliação da Instituição pelo Discente, percebe-se boa satisfação dos avaliadores em relação aos avaliados, com deslocamento à direita em alguns gráficos.

Como destaques positivos, pode-se apontar:

- Clareza e cumprimento da Proposta Institucional;
- Clareza e cumprimento do Projeto Pedagógico;
- Espaços de convivência na Unidade
- Higiene e limpeza;

Como quesitos com maiores oportunidades de melhoria, observam-se:

- Laboratórios específicos do seu curso;
- Estacionamento na unidade;

Diante deste cenário, esta comissão recomendou as seguintes medidas de melhoria:

- Incentivar a utilização dos laboratórios específicos de cada curso pelos alunos;
- Planejar e executar melhorias no estacionamento, como uma melhor supervisão em horários críticos a fim de evitar excesso de velocidade e direção imprudente, principalmente para as motocicletas;

Por fim, cabe salientar que houve 81% de participantes desse instrumento de avaliação.

# AVALIAÇÃO DA COORDENAÇÃO E DIREÇÃO ACADÊMICA PELO DISCENTE

## 1. Quesitos Avaliados

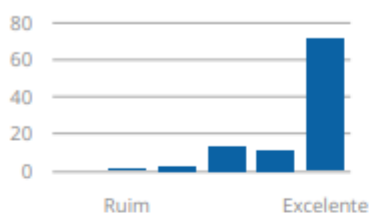
Os seguintes quesitos foram avaliados pelos discentes em relação à instituição:

1. Participação do seu Coordenador de curso em relação ao acompanhamento do aluno;
2. Atuação do coordenador para que o seu curso atinja os padrões de qualidade;
3. Atuação do coordenador no esclarecimento das habilidades e competências;
4. Apresentação do projeto pedagógico do curso aos alunos;
5. Incentivo à produção científica dos alunos em projetos de iniciação científica;
6. Suporte e atendimento aos alunos do curso;
7. Empenho no cumprimento das ações de melhoria, apontadas pelos alunos;
8. Atenção e disponibilização de tempo para o atendimento dos alunos;
9. Atuação do Coordenador nas situações de conflito interpessoal;
10. Contribuição pessoal do Coordenador para o desenvolvimento de novos projetos;
11. Postura ética e respeitosa para com os alunos;
12. Atendimento do Coordenador do Curso nas questões acadêmicas.

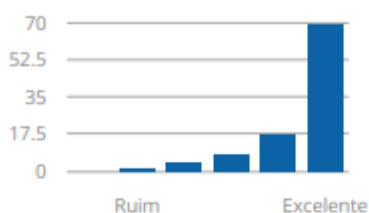
## 2. Resultados

Seguem abaixo os resultados obtidos pelo instrumento de Avaliação da Coordenação e Direção Acadêmica pelos Discentes aplicada no 1º semestre de 2024. Como podem ser observados, os histogramas apresentam o percentual de cada conceito entre as avaliações recebidas.

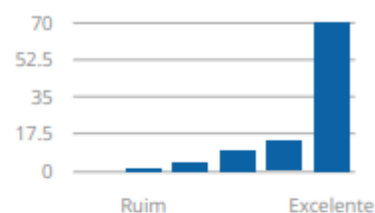
Participação do seu Coordenador de curso em relação ao acompanhamento das inovações



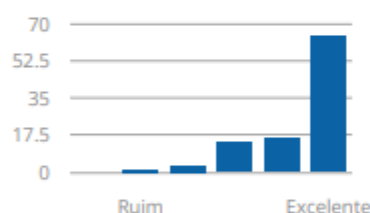
Atuação do coordenador para que o seu curso atinja os padrões de qualidade exigidos pela



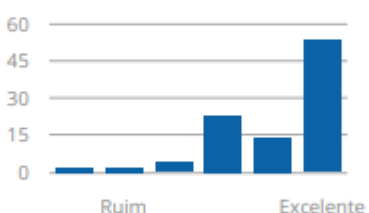
Atuação do coordenador no esclarecimento das habilidades e competências a serem



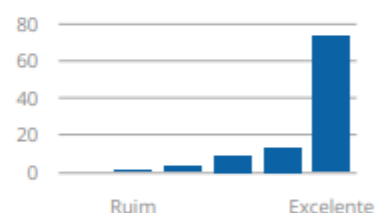
Apresentação do projeto pedagógico do curso aos alunos.



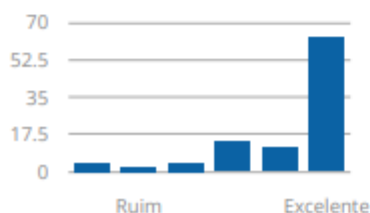
Incentivo à produção científica dos alunos em projetos de iniciação científica.



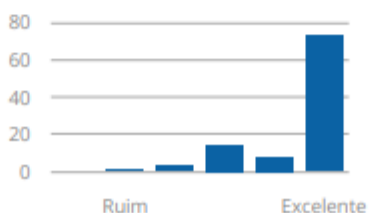
Suporte e atendimento aos alunos do curso.



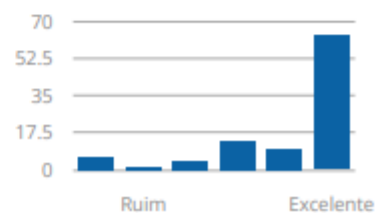
Empenho no cumprimento das ações de melhoria, apontadas pelos estudantes.



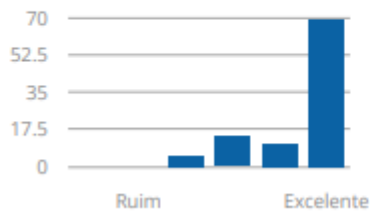
Atenção e disponibilização de tempo para o atendimento dos alunos.



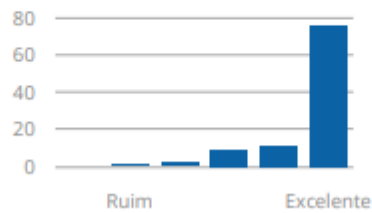
Atuação do Coordenador nas situações de conflito interpessoal do cotidiano escolar.



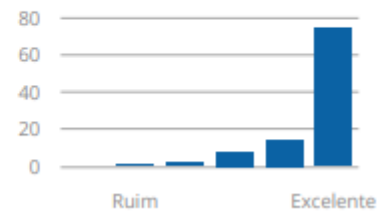
Contribuição pessoal do Coordenador para o desenvolvimento de novos projetos e parcerias



Postura ética e respeitosa para com os alunos.



Atendimento do Coordenador do Curso nas questões acadêmicas.



### 3. Discussão

A partir dos resultados obtidos pela aplicação da avaliação da Coordenação e Direção Acadêmica pelo Discente, percebe-se boa satisfação dos avaliadores em relação aos tópicos avaliados, com deslocamento à direita dos gráficos em sua grande parte.

Como destaques positivos, pode-se apontar:

- Atendimento do coordenador do curso nas questões acadêmicas;
- Contribuição pessoal do Coordenador para o desenvolvimento de novos projetos e parcerias
- Atuação do coordenador para que seu curso atinja os padrões de qualidade;
- Suporte e atendimento aos alunos do curso;
- Atenção e disponibilização de tempo para o atendimento dos alunos;

Como quesitos com maiores oportunidades de melhoria, observam-se:

- Atuação do coordenador nas situações de conflito interpessoal do cotidiano escolar.

Esta comissão identificou que os Coordenadores de curso precisam incentivar melhor o aluno em projetos de iniciação científica, assim como, o empenho no cumprimento das ações de melhoria, apontadas pelos alunos precisam ser levadas em consideração.

Diante deste cenário, esta comissão recomendou as seguintes medidas de melhoria:

- Incentivo ao coordenador de curso à intervir de maneira justa e coerente em situações de conflito.

Por fim, cabe salientar que houve 81% de participantes desse instrumento de avaliação.

# AVALIAÇÃO COMUNIDADE EXTERNA

## 1. Quesitos Avaliados

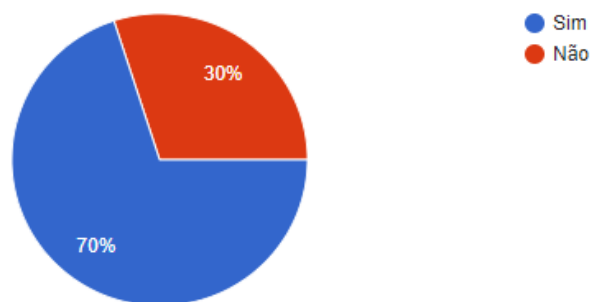
Os seguintes quesitos foram avaliados pela Comunidade Externa em relação à instituição:

1. A Faculdade FATECE contribui para o desenvolvimento regional de Pirassununga?
2. A atuação da Faculdade FATECE promove empregabilidade?
3. Você indicaria a Faculdade FATECE?
4. Os cursos oferecidos pela Faculdade FATECE atendem as demandas regionais?
5. Qual a sua relação com a IES?

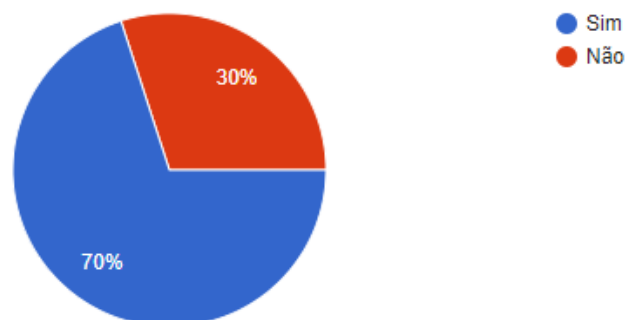
## 2. Resultados

Seguem abaixo os resultados obtidos pelo instrumento de Avaliação da Comunidade Externa aplicado no 1º semestre de 2024. Como podem ser observados, os gráficos apresentam o percentual de cada conceito entre as avaliações recebidas.

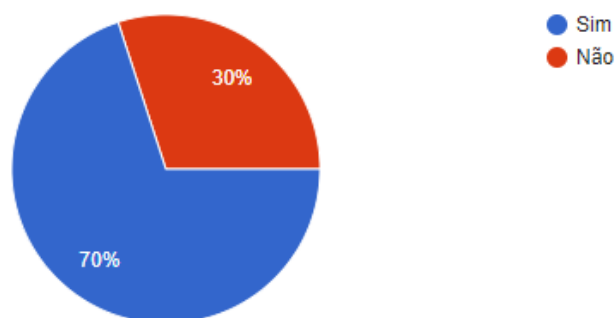
A Faculdade FATECE contribui para o desenvolvimento regional de Pirassununga?



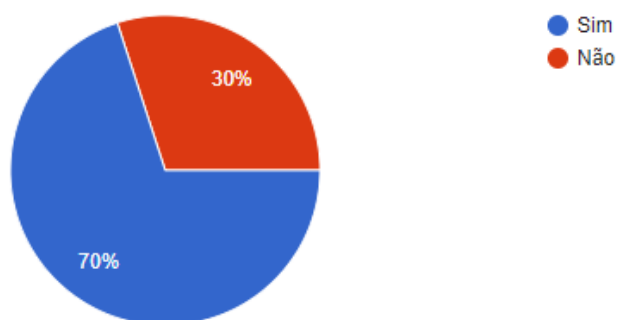
A atuação da Faculdade FATECE promove empregabilidade?



Você indicaria a Faculdade FATECE?



Os cursos oferecidos pela Faculdade FATECE atendem as demandas regionais?



### 3. Discussão

A partir dos resultados obtidos pela aplicação da avaliação da Comunidade Externa, observa-se boa satisfação dos membros de comunidade externa participantes do questionário.

Como destaques positivos, pode-se apontar:

- A Faculdade FATECE contribui para o desenvolvimento regional de Pirassununga?
- Você indicaria a Faculdade FATECE?
- Os cursos oferecidos pela Faculdade FATECE atendem as demandas regionais?

Esta comissão identificou que a comunidade externa possui boa percepção sobre a atuação da Instituição na cidade de Pirassununga e em seu entorno, atualmente, oferece quatro cursos de Graduação e atua com Cursos de Pós-graduação com ênfase em Gestão, Tecnologia e Educação, percebe-se que a IES atende às demandas regionais.

Como quesitos com maiores oportunidades de melhoria, observam-se:

- A atuação da Faculdade FATECE promove empregabilidade?

Esta comissão identificou deve-se realizar um estudo junto aos nossos egressos, visando estudar a jornada do nosso egresso no mercado de trabalho, análise esta que pode ser feita dentro do nosso portal do egresso.

Diante deste cenário, esta comissão recomendou as seguintes medidas de melhoria:

- Analisar com atenção nosso portal do egresso, afim de acompanhar a jornada dos nossos formandos ao ingressar no mercado de trabalho.

Acerca da questão de número 5 (Qual a sua relação com a IES?), esta comissão apurou que a maior parte (73%) são pessoas que conhecem nossos alunos, considerando ainda que 14% conhecem a FATECE por meio de nossos colaboradores e 13% conhecem a FATECE por outros meios, que não seja por meio de aluno, colaborador, recrutador de recursos humanos, fornecedor (que são as opções apresentadas para selecionar). Além disso, constatamos que 175 respondentes, a boa quantidade de pessoas também é devido ao oferecimento de maiores ofertas de atividades a comunidade externa como Semanas acadêmicas e projetos de extensão da IES, como por exemplo semanas acadêmicas, plantão do empreendedor, palestras, dentre outros.

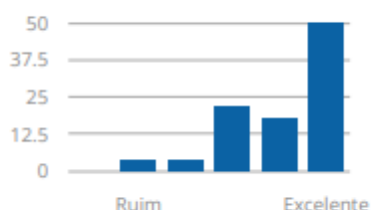
# RELATÓRIO GERAL POR CURSO – CORPO DOCENTE E TUTOR (MÉDIA)

## 1. Resultados

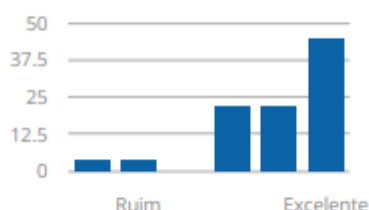
Seguem abaixo os resultados obtidos pelo instrumento de Avaliação com a média geral por curso do 1º semestre de 2024. Como podem ser observados, os histogramas apresentam a média geral das avaliações recebidas em todos os indicadores com relação ao Corpo Docente.

- Curso: Administração

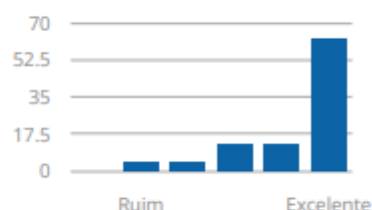
Demonstrou conhecimento e fundamentação teórica aderente a disciplina, desenvolvendo o



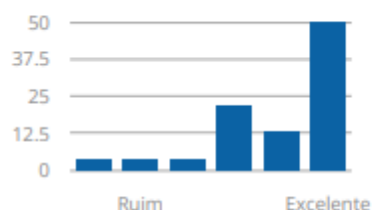
As indicações bibliográficas foram adequadas para fundamentação dos estudos.



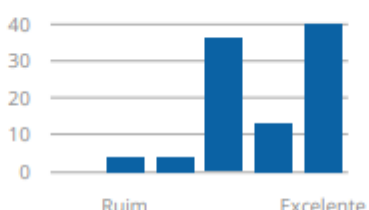
Relacionou o conteúdo da sua disciplina com o das demais disciplinas do curso e com o



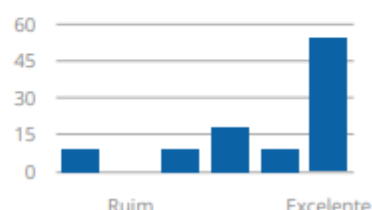
Estimulou a capacidade crítica dos alunos e o trabalho em equipe.



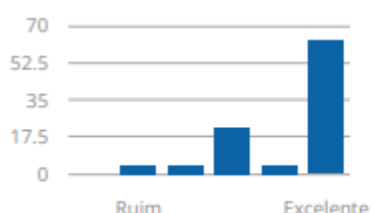
Despertou no aluno o interesse para aprofundar os conhecimentos.



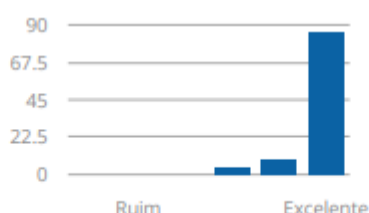
Incentivou atividades acadêmicas fora da sala de aula (biblioteca, laboratório, etc).



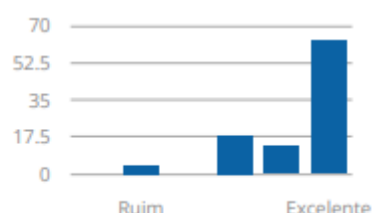
Mostrou disposição para responder às dúvidas dos alunos.



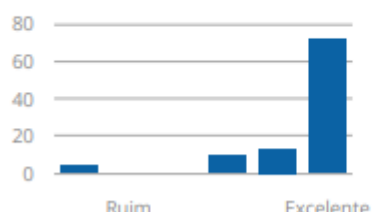
Tratou os alunos de forma respeitosa, levando em conta as diferenças individuais.



Estabeleceu, de forma clara, os critérios de avaliação, utilizando-se de instrumentos



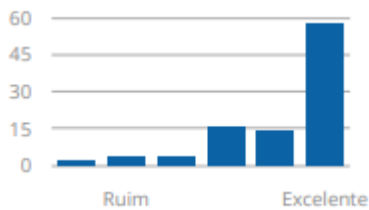
Mostrou pontualidade nos horários de início e término das aulas.



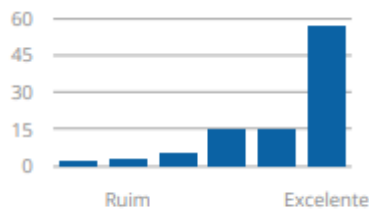


- **Curso: Ciência da Computação**

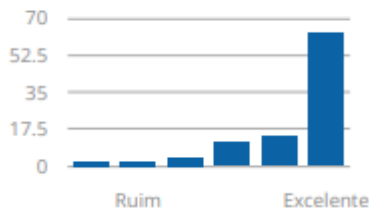
Demonstrou conhecimento e fundamentação teórica aderente a disciplina, desenvolvendo o



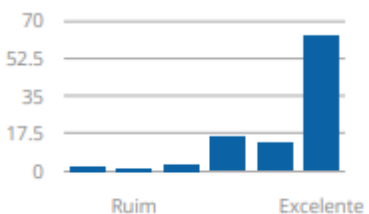
Estimulou a capacidade crítica dos alunos e o trabalho em equipe.



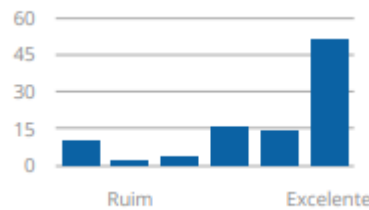
Mostrou disposição para responder às dúvidas dos alunos.



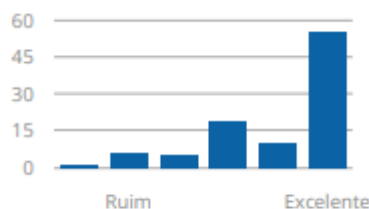
Mostrou pontualidade nos horários de início e termino das aulas.



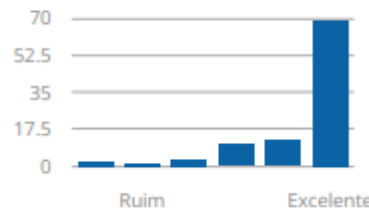
As indicações bibliográficas foram adequadas para fundamentação dos estudos.



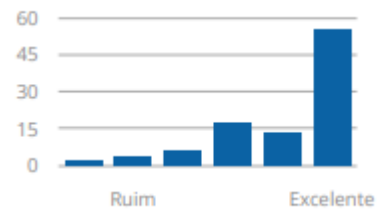
Despertou no aluno o interesse para aprofundar os conhecimentos.



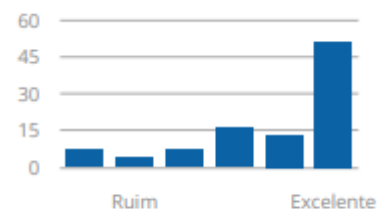
Tratou os alunos de forma respeitosa, levando em conta as diferenças individuais.



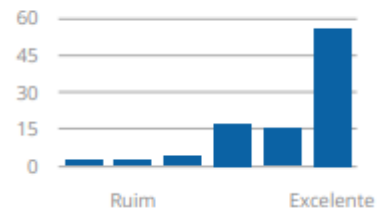
Relacionou o conteúdo da sua disciplina com o das demais disciplinas do curso e com o



Incentivou atividades acadêmicas fora da sala de aula (biblioteca, laboratório, etc).

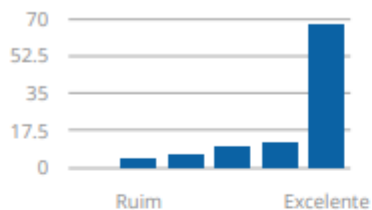


Estabeleceu, de forma clara, os critérios de avaliação, utilizando-se de instrumentos

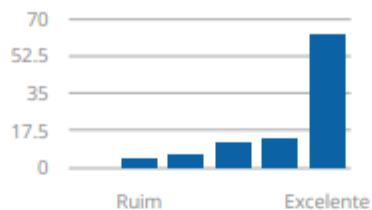


- Curso: Pedagogia

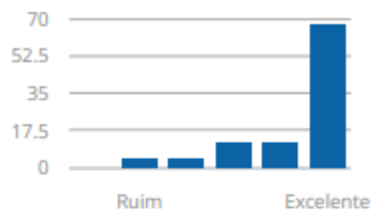
Demonstrou conhecimento e fundamentação teórica aderente a disciplina, desenvolvendo o



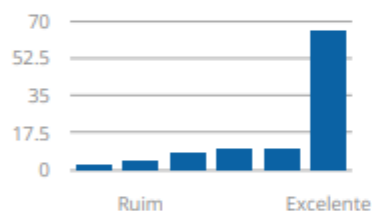
As indicações bibliográficas foram adequadas para fundamentação dos estudos.



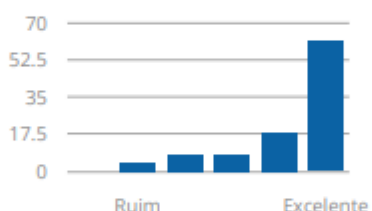
Relacionou o conteúdo da sua disciplina com o das demais disciplinas do curso e com o



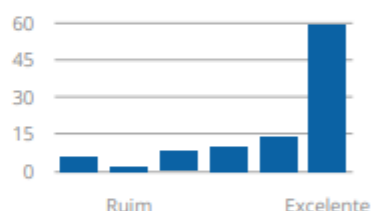
Estimulou a capacidade crítica dos alunos e o trabalho em equipe.



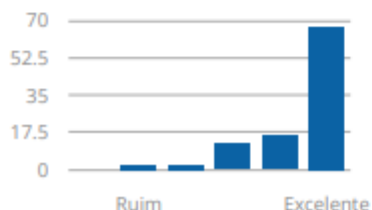
Despertou no aluno o interesse para aprofundar os conhecimentos.



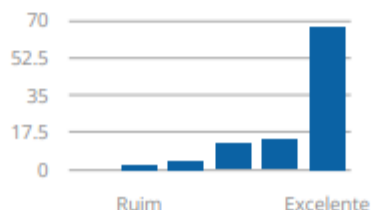
Incentivou atividades acadêmicas fora da sala de aula (biblioteca, laboratório, etc).



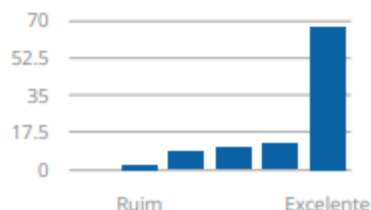
Mostrou disposição para responder às dúvidas dos alunos.



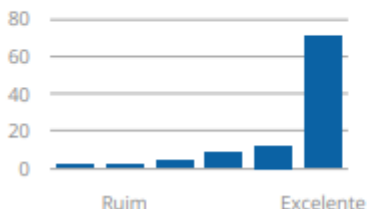
Tratou os alunos de forma respeitosa, levando em conta as diferenças individuais.



Estabeleceu, de forma clara, os critérios de avaliação, utilizando-se de instrumentos

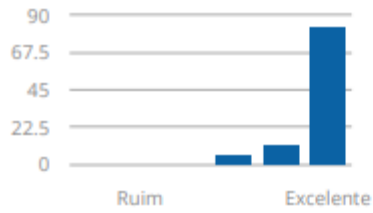


Mostrou pontualidade nos horários de início e término das aulas.

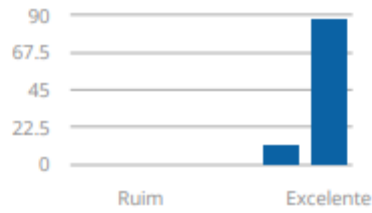


• Curso: Gestão em Recursos Humanos

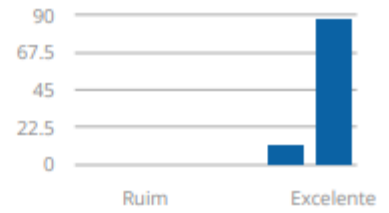
Demonstrou conhecimento e fundamentação teórica aderente a disciplina, desenvolvendo o



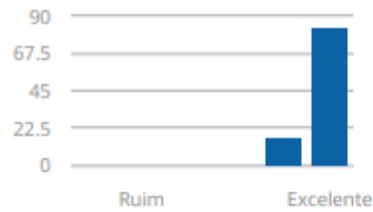
As indicações bibliográficas foram adequadas para fundamentação dos estudos.



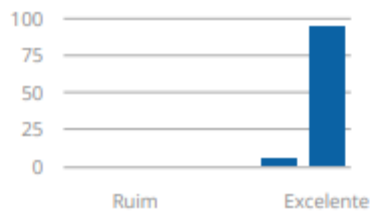
Relacionou o conteúdo da sua disciplina com o das demais disciplinas do curso e com o



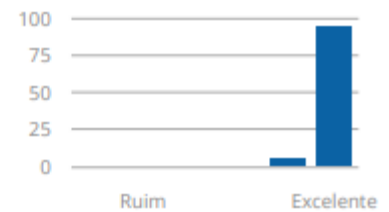
Estimulou a capacidade crítica dos alunos e o trabalho em equipe.



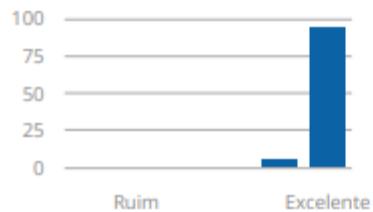
Despertou no aluno o interesse para aprofundar os conhecimentos.



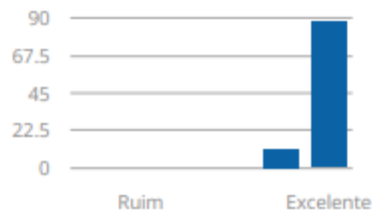
Incentivou atividades acadêmicas fora da sala de aula (biblioteca, laboratório, etc).



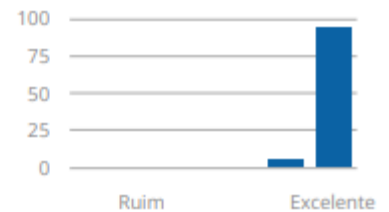
Mostrou disposição para responder às dúvidas dos alunos.



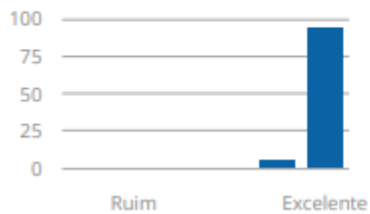
Tratou os alunos de forma respeitosa, levando em conta as diferenças individuais.



Estabeleceu, de forma clara, os critérios de avaliação, utilizando-se de instrumentos



Mostrou pontualidade nos horários de início e término das aulas.



## 2. Discussão

A partir dos resultados obtidos pela aplicação da avaliação do Corpo Docente, observa-se que as avaliações variam entre os percentuais em todos os gráficos, não enfatizando nenhuma pontuação que se destaca das demais, demonstrando equilíbrio. Vale destacar que houve aumento da média geral do corpo docente de todos os cursos: O curso de Administração obteve 8.3 pontos, decaindo em relação ao ano passado onde foi de (8.5 pontos). Para Pedagogia houve um aumento de 8.6 em relação ao ano passado onde pontuou (8.3 pontos). Ciência da Computação que também obteve um decréscimo de 8.7 pontos para 8.1 pontos. E por fim o curso de Gestão de Recursos Humanos com um aumento significativo de 9,2 para (9.8 pontos) sendo a maior média entre todos os cursos.

Esta comissão identificou que o ótimo percentual representa uma ação de “Excelência”. No entanto, cabe ressaltar que um melhor percentual poderia ter sido obtido se a desatenção dos alunos ao responderem o questionário fosse menor, fato que se pode observar em questões onde não se deve assinalar a opção “Não se aplica”, e a mesma foi sinalizada e a interpretação dos componentes avaliados pelos alunos o que compromete o percentual integral da avaliação.

Diante deste cenário, esta comissão recomendou as seguintes medidas de melhoria:

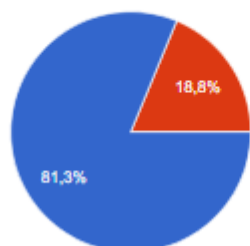
- Trabalho de sensibilização e adaptação do corpo docente, a partir da coordenação de curso;

# AVALIAÇÃO DO EGRESSO

## 1. Resultados

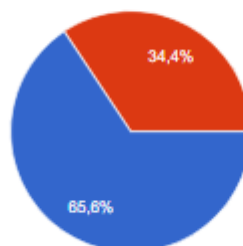
Seguem abaixo os resultados obtidos pelo instrumento de Avaliação do Egresso aplicado no 1º semestre de 2024. Como podem ser observados, os gráficos em pizza apresentam a média geral das avaliações recebidas em todos os indicadores com relação à percepção do egresso sobre a IES.

A Fatece contribuiu significativamente para sua formação?



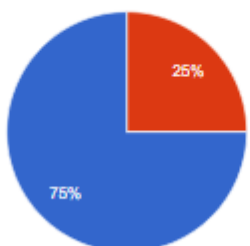
A atuação da Fatece promove empregabilidade?

● Sim  
● Não



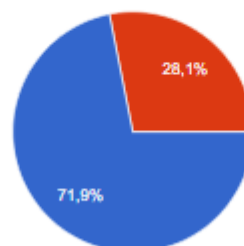
● Sim  
● Não

Você indicaria a Fatece?



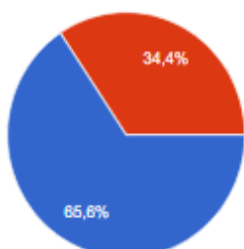
● Sim  
● Não

Você voltaria a Fatece para estudar em outro curso?



● Sim  
● Não

Você trabalha na área onde se formou?



● Sim  
● Não

## 2. Discussão

Esta comissão avalia que o Egresso tem ótima percepção sobre a Instituição onde se formou o que fica evidente em todos os gráficos, com exceção dos que representam a empregabilidade e do egresso que trabalha na área na qual se formou da FATECE. Foi observado que 153 participantes dos egressos responderam à pesquisa, número maior comparado a avaliação anterior, onde 188 egressos participaram da avaliação.

Por fim, avalia-se que há uma boa percepção do egresso e que ele indicaria a instituição e/ou voltaria a estudar outro curso pela mesma instituição.

# AVALIAÇÃO DA INSTITUIÇÃO PELOS PARTICIPANTES DE ATIVIDADES DE EXTENSÃO

## 1. Quesitos Avaliados

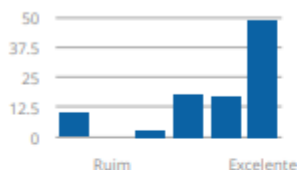
Os seguintes quesitos foram avaliados pelos participantes de atividades de extensão em relação à instituição:

1. Clareza da Proposta Institucional no projeto desenvolvido.
2. Atendimento da proposta desenvolvida às necessidades da Comunidade
3. Qualidade das atividades desenvolvidas no âmbito do Projeto.
4. Qualidade e adequação dos equipamentos e infraestrutura utilizados no projeto.
5. Qualidade dos serviços ofertados pelos profissionais e estudantes envolvidos no projeto.

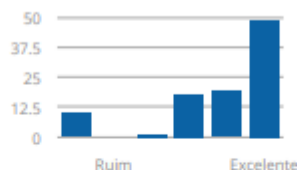
## 2. Resultados

Seguem abaixo os resultados obtidos pelo instrumento de Avaliação pelos participantes de atividades de extensão aplicado no 1º semestre de 2024. Como podem ser observados, os gráficos apresentam o percentual de cada conceito entre as avaliações recebidas.

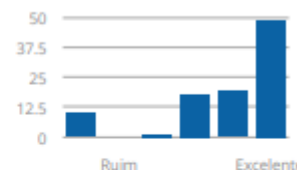
Clareza da Proposta Institucional no projeto desenvolvido.



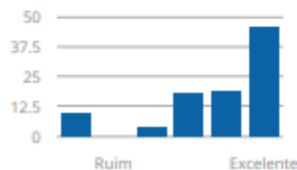
Atendimento da proposta desenvolvida às necessidades da Comunidade.



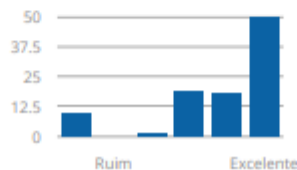
Qualidade das atividades desenvolvidas no âmbito do Projeto.



Qualidade e adequação dos equipamentos e infraestrutura utilizados no projeto.



Qualidade dos serviços ofertados pelos profissionais e estudantes envolvidos no



## 3. Discussão

Esta comissão avalia que o participante de atividades de extensão tem boa percepção sobre a Instituição o que fica evidente em todos os gráficos. Foi observado que 94 participantes de atividades de extensão responderam à pesquisa.

## CONCLUSÃO E CONSIDERAÇÕES FINAIS

Este relatório apresentou os resultados obtidos a partir da aplicação do ProAI no 1º semestre de 2024.

De modo geral, esta comissão pôde identificar um bom índice de satisfação da comunidade acadêmica na maioria das dimensões avaliadas, tendo sido identificadas também oportunidades de melhoria.

Como principal resultado, foram elaboradas propostas de planos de ação que poderão contribuir sobremaneira para o processo de amadurecimento da IES após o retorno ao presencial.